



QUADERNS DE L'ICPS

Una opinió pública termostàtica
L'efecte de les crisis econòmiques i l'acció
governamental en les preferències de polítiques
públiques a Catalunya

Xavier Romero
Leuphana Universität Lüneburg



Institut de Ciències Polítiques i Socials
Adscrit a la Universitat Autònoma de Barcelona

15

Febrer 2018

L'Institut de Ciències Polítiques i Socials (ICPS) és un consorci creat l'any 1988 per la Diputació de Barcelona i la Universitat Autònoma de Barcelona, institució aquesta última a la qual hi és adscrit a efectes acadèmics.

Quaderns de l'ICPS són breus monografies que analitzen diversos aspectes de les actituds i el comportament polític de la ciutadania i que tenen com a un dels seus objectius principals la divulgació científica dels fenòmens polítics entre un públic ampli, no especialitzat, però interessat a tenir-ne un millor coneixement.

Aquesta és una publicació trimestral en format *on-line*, dirigida i realitzada pel grup de recerca en Comportament Polític i Electoral del propi Institut, en col·laboració amb altres investigadors externs.

Aquest treball no pot ésser reproduït sense el permís de l'autor.



Publicació: Institut de Ciències Polítiques i Socials (ICPS)
Mallorca, 244, pral. 08008 Barcelona (Espanya)
<http://www.icps.cat>
© Xavier Romero
ISSN: 2014-9980
DL: B.2828-2013



Quan en els mitjans llegim enquestes sobre la intenció de vot o les anàlisis sobre resultats electorals no hi veiem directament les preferències polítiques dels votants. Entre els molts factors que influencien el vot cal tenir en compte la fidelitat de vot, la popularitat dels lideratges, l'encert en les campanyes electorals o el vot estratègic. Per tant, el comportament electoral no ens dóna informació directa sobre les preferències polítiques dels ciutadans. Així doncs, com podem saber què volen realment els votants?

Gràcies a les enquestes tenim molta informació sobre les preferències polítiques de la ciutadania. Aquesta informació ens permet, d'una banda, l'estudi dels factors individuals que influeixen en les preferències polítiques dels electors, com ara l'edat, el gènere o el nivell d'ingressos o d'estudis. Per altra banda, les enquestes ens permeten l'estudi, a nivell agregat, de la tendència general d'una opinió pública, així com l'anàlisi dels factors macroeconòmics o governamentals que la transformen.

Prenent aquest darrer enfocament, aquest article analitza l'evolució de les preferències polítiques dels catalans i catalanes des de 1991 fins a 2016 sobre la base de la divisió entre esquerra i dreta. En concret, veurem com l'opinió pública ha reaccionat a l'evolució de l'economia i també a l'acció dels diferents governs autonòmics i centrals. De fet, en els darrers anys s'ha generat un intens debat tant polític com acadèmic sobre els efectes de la crisi econòmica que va esclatar el 2008 i la seva gestió política. Tot i que el moviment dels *indignats* semblava indicar que la crisi havia disparat les demandes polítiques d'esquerres, els resultats electorals

posteriors no van mostrar un canvi de tendència clar. Amb l'anàlisi de dades demoscòpiques veurem on se situava el centre de gravetat de la política catalana respecte d'aquest eix ideològic abans i després de la crisi de 2008 i ho compararem amb la seva evolució durant la crisi de 1993.

Com mesurem l'opinió pública?

Les enquestes no sempre repeteixen les mateixes preguntes, de manera que no sempre podem comparar el canvi en les respostes al llarg del temps per analitzar les preferències polítiques dels ciutadans. Per tal de pal·liar aquest problema, el politòleg nord-americà James Stimson (1991) va crear l'anomenat *policy mood*, al qual ens referirem com a centre de gravetat polític¹. Aquesta tècnica permet unificar mitjançant un algoritme de fracció diàdica diferents sèries temporals en un sol índex que estima la tendència central de les preferències polítiques d'una societat. Així doncs, el centre de gravetat polític es construeix a partir de totes les dades sobre preferències polítiques disponibles, que són codificades com a posicions d'«esquerra» o de «dreta», alhora que les respostes considerades com neutres són descartades:

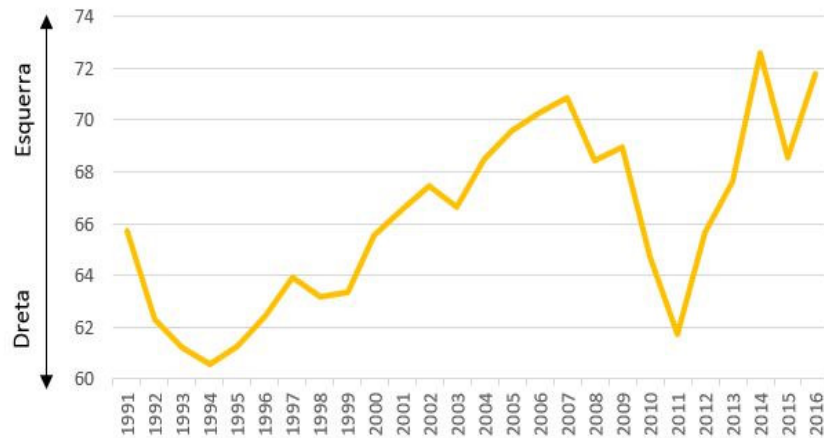
$$\text{Índex de preferències polítiques} = \frac{\% \text{ respostes d'esquerres}}{\% \text{ respostes de dretes}}$$

¹ Hem traduït el concepte *policy mood* per l'expressió "centre de gravetat polític". Aquesta traducció segueix la proposta de Bartle *et al.* (2010, p.263), que considera que l'expressió té una connotació massa emocional i opta per usar *political center* per definir aquesta variable.

Per tal de calcular el centre de gravetat de la política catalana dels darrers vint-i-sis anys hem recollit 1.055 mesures de preferències polítiques incloses en 146 enquestes de diverses fonts: l'Institut de Ciències Polítiques i Socials (ICPS), el Centre d'Estudis d'Opinió (CEO), el Centro de Investigaciones Sociológicas (CIS) i el Gabinet d'Estudis

Socials i Opinió Pública (GESOP). Les dades expressen tant preferències polítiques concretes (per exemple, suport a la intervenció de l'Estat en l'economia, a la despesa militar o a certes polítiques fiscals) com l'autoubicació en l'eix dreta-esquerra. El gràfic 1 en mostra el resultat, il·lustrant l'evolució de l'opinió pública des de 1991.

Gràfic 1. Evolució de les preferències polítiques en l'eix esquerra dreta



Font: Elaboració pròpia amb dades d'ICPS, CEO, CIS i GESOP

Durant tot el període analitzat (1991-2016), el percentatge de població que expressa preferències polítiques d'esquerra és major que el que opta per polítiques de dretes. En una escala on 0 assenyalava un suport unànime a posicions de dreta i 100 un suport unànime a posicions d'esquerra, el centre de gravetat de la política catalana s'ha situat entre els valors 60 i 87. Tot i això, les preferències polítiques són dinàmiques: des dels noranta fins el 2008 les posicions d'esquerra van anar guanyant pes, però entre 2009 i 2012 el clima polític va desplaçar-se cap a posicions més conservadores. A partir de

2013, però, l'opinió pública va tornar a posicions més clarament d'esquerra.

L'opinió pública i l'economia

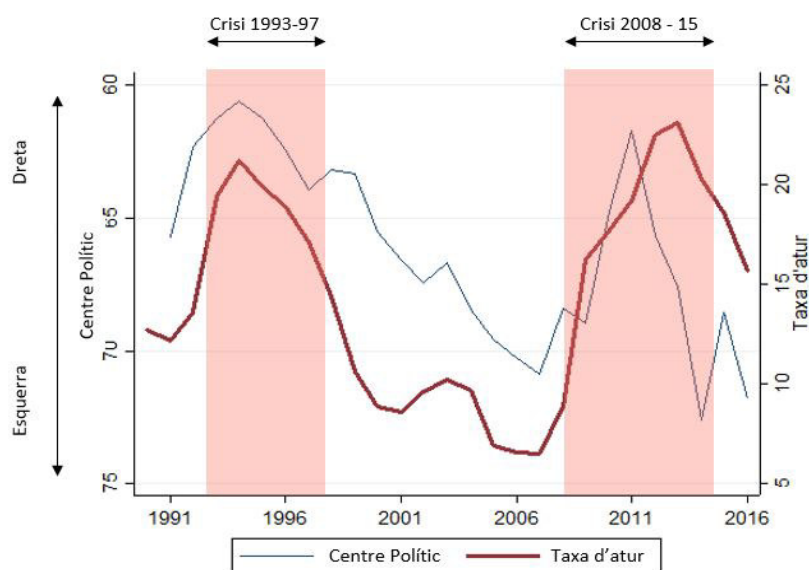
Alguns dels canvis més dràstics en el clima polític coincideixen amb moments de turbulències econòmiques. Els dos anys en què el centre de gravetat polític ha estat més conservador, 1994 i 2011, són posteriors a l'esclat de les dues crisis econòmiques que ha viscut Catalunya en les darreres dècades. Es tracta d'una coincidència o hi ha algun patró que relaciona la situació

econòmica i les preferències polítiques dels catalans?

El gràfic 2 il·lustra l'alta correlació entre el centre de gravetat polític i la taxa d'atur. En aquest gràfic, l'eix vertical està invertit, de manera que un ascens representa un canvi cap a posicions més

conservadores, alhora que un descens ho és cap a posicions més progressistes. El gràfic mostra com a mesura que augmenta l'atur l'opinió pública es torna més conservadora. En canvi, quan l'atur baixa i per tant les condicions econòmiques milloren, les preferències polítiques viren cap a l'esquerra.

Gràfic 2. Evolució del centre de gravetat polític i la taxa d'atur



El suport a polítiques d'esquerres disminueix davant l'adversitat econòmica. Des de 1991 fins a 1994, moment en què la crisi econòmica va elevar la taxa d'atur per sobre del 21% a Catalunya i per sobre del 24% al conjunt de l'Estat, el centre de gravetat polític es va desplaçar més de 5 punts cap a la dreta. Quan, des de 1995 fins a 2007, el mercat laboral es va recuperar fins a situar la taxa d'atur a l'entorn del 6,5%, l'opinió pública es va anar movent cap a l'esquerra, superant fins i tot els nivells anteriors a la crisi. De resultes d'aquest canvi, els partits d'esquerra van governar per primera vegada a nivell autonòmic i estatal simultàniament.

L'opinió pública catalana segueix un patró semblant quinze anys més tard. Coincidint amb l'inici de la crisi de 2008, hi ha un canvi de tendència dràstic que fa recular les posicions d'esquerres 9 punts. En aquest context, els governs d'esquerres són apartats de les principals institucions i la dreta torna a governar tant en la Generalitat com en el Govern central. No obstant això, després del moviment del 15M de 2011, la tendència es reverteix i el centre de gravetat polític torna a moure's cap a l'esquerra, a nivells similars als anteriors a la crisi, on es mantenen fins a dia d'avui.



Aquesta correlació entre les preferències polítiques i la taxa d'atur ($r=-0.38$, $p=0.05$), però, no es manté estable al llarg del temps. Tot i que des dels anys 90 fins el 2011 l'evolució entre atur i la del centre de gravetat polític és pràcticament paral·lela ($r=-0.82$, $p=0.00$), a partir del 2011 es trenca aquesta correlació de manera que no hi ha cap relació estadísticament significativa entre les dues sèries. Després de 2011, l'opinió pública va virar ràpidament cap a l'esquerra sense que la situació econòmica millorés. Si bé fins aleshores les adversitats econòmiques havien provocat una moderació de les preferències polítiques, després de l'any dels *indignats* l'opinió pública va girar dràsticament a l'esquerra encara que l'atur continuava augmentant.

Així doncs, mentre que durant la crisi dels noranta les posicions d'esquerres es van anar recuperant a mesura que es reduïa l'atur i per tant disminuïa la tensió econòmica, en la crisi posterior a 2008 es produeix un gir a l'esquerra alhora que l'atur ateny màxims històrics. Què pot

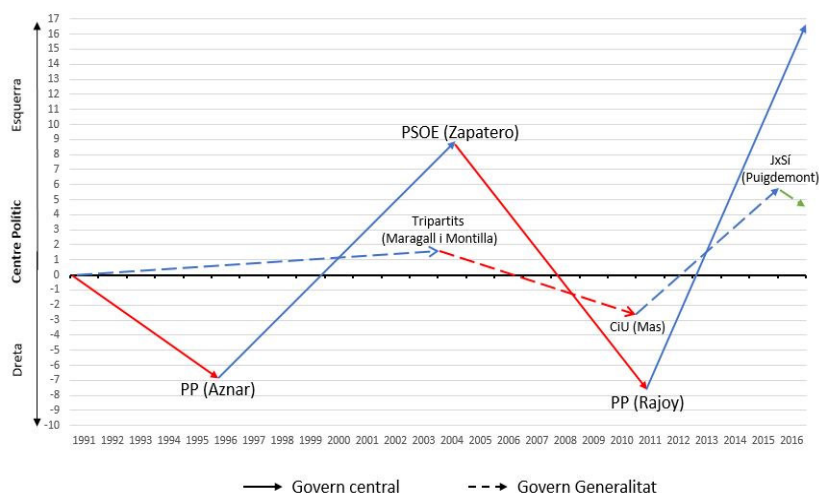
explicar aquestes diferències? Una de les possibles causes de les diferents reaccions podria ser la gestió pública de les crisis. En el següent apartat, analitzem fins a quin punt els governs influeixen en l'opinió pública.

El model termostàtic de Wleziën

Si l'opinió pública reacciona a l'acció governamental, en el cas català cal analitzar com ha variat en el transcurs de cadascuna de les legislatures tant del govern de la Generalitat com del Govern central. Per fer-ho, analitzem com s'ha desplaçat el centre de gravetat polític català en l'eix esquerra-dreta quan han governat diferents partits.

El gràfic 3 mostra el canvi percentual en el clima polític sota cada govern, tant de la Generalitat com central. Les línies ascendents indiquen un desplaçament de les preferències polítiques cap a l'esquerra i les descendents cap a la dreta. Les línies blaves tracen l'evolució

Gràfic 3. Evolució de les preferències polítiques per govern





de l'opinió pública sota governs de partits de dretes i les vermelles sota governs d'esquerra. El govern de Junts pel Sí (coalició entre PDeCAT i ERC) està marcat en verd ja que escapa a aquesta classificació dicotòmica.

L'opinió catalana va reaccionar tant als governs de Convergència i Unió en la Generalitat com als governs del Partit Popular a Madrid, desplaçant-se a l'esquerra. Tot i que es tracta, parcialment, de governs coetanis, les dades apunten a una reacció més forta en el cas dels governs del Partit Popular, de manera que sembla que el PP provoca una major reacció, augmentant la demanda de polítiques d'esquerres. Les dues legislatures de José María Aznar (1996-2004) van augmentar la demanda de polítiques d'esquerres un 8,8%, i els primers 5 anys de governs de Rajoy (2011-16) l'han disparada un 16,3%. En canvi, els anys de govern de Pujol (1991-2003) inclosos en l'anàlisi van suposar només un increment de l'1,4% del suport a polítiques d'esquerres, i sota els governs d'Artur Mas (2011-15) el creixement va ser del 5,9%. Sembla doncs, que els governs de dretes provoquen un augment de la demanda de polítiques d'esquerres, tot i que els governs centrals generen una reacció més adversa.

Pel que fa als governs socialistes, tant en el govern central com en l'autonòmic, les dades suggereixen l'efecte contrari. Quan l'esquerra governa es redueix el suport a les polítiques d'esquerres, de manera que el centre de gravetat de la política catalana recupera posicions més moderades. De nou, la reacció adversa és més acusada envers els governs espanyols del PSOE que cap els tripartits de PSC, ERC i ICV: en les legislatures de Felipe González compre-

ses en aquest estudi (1991-1996), el suport a les polítiques d'esquerres va caure un 8,8%, i durant les dues legislatures de Zapatero (2004-2011), un 7,4%. En canvi, la reducció del suport a les polítiques d'esquerres durant els dos tripartits (2004-2010) es va limitar a una caiguda del 2,9%.

L'any 2016 el govern de Junts pel Sí estava conformat per membres del PDeCAT (antiga Convergència), ERC i independents, en una coalició feta en clau nacional i no en l'eix esquerra-dreta. Tot i així, el lideratge va ser exercit per Carles Puigdemont, membre del PDeCAT. En el seu primer any de presidència l'opinió pública catalana va reaccionar de manera semblant a com ho va fer amb els governs d'Artur Mas: amb un augment d'un 5% de la demanda de polítiques d'esquerres.

El desplaçament de les preferències polítiques en el sentit contrari a l'acció governamental també ha estat identificat als Estats Units (Stimson, 1991), el Regne Unit (Bartle, Dellepiane-Avellaneda, & Stimson, 2010), França (Stimson, Thie, & Tiberj, 2012), Alemanya (Weiss, 2012) i en el conjunt de l'Estat Espanyol (Bartle, Bosch, & Orriols, 2014). Aquests resultats encaixen en la definició del públic com un termostàt (Wlezien, 1995, 2004).

Donat que la majoria de les persones no tenen una idea exacta sobre la despesa pública idònia en, per exemple, educació, les preferències polítiques són sempre relatives a la despesa actual: o bé cal incrementar-la o bé disminuir-la. De forma dinàmica, el públic ajusta les seves preferències en resposta a l'acció governamental: quan una política s'implementa, la demanda relativa de polítiques en aquella direcció es



redueix. L'opinió pública funciona com un termòstat que indica una *temperatura* desitjada (Wlezien, 2004), i demana més o menys inversió. En termes més generals, el públic funciona com un termòstat que reclama polítiques més d'esquerreres o de dretes en funció de la *temperatura* marcada pel partit de govern. Així, durant governs conservadors l'opinió pública tendeix a virar cap a l'esquerra, i sota governs progressistes ho fa cap a la dreta.

Conclusions

Aquest estudi s'aproxima a diversos aspectes de l'opinió pública catalana. En primer lloc, aporta una nova mesura del centre de gravetat de la política catalana sobre la base de la divisió ideològica entre esquerra i dreta, i en permet traçar la seva evolució. Tal i com hem vist, l'opinió pública ha tendit a decantar-se cap a l'esquerra des de 1991. Tot i així, les preferències polítiques són dinàmiques i han evolucionat reaccionant a diferents factors.

Les crisis econòmiques han reduït el suport a les polítiques d'esquerreres, tot i que el centre de gravetat polític s'han inclinat en aquesta direcció en tot moment. Després de la crisi del 93, la demanda de polítiques d'esquerreres només va ressorgir a mesura que disminuïa l'atur. En canvi, amb la crisi del 2008, les preferències d'esquerreres van augmentar de forma abrupta després de l'any 2011, en què va emergir el moviment dels *indignats*.

Si analitzem l'evolució de les preferències polítiques en relació als partits en el govern, els resultats coincideixen amb els trobats de forma repetida a la literatura: els governs desperten una

reacció en la direcció contrària a les seves polítiques. Quan els governs de dretes estan al poder, l'opinió pública demana més polítiques d'esquerreres. En canvi, quan l'esquerra està al poder, aquesta demanda disminueix.

En el context català, i degut a la descentralització, hem diferenciat l'evolució del centre de gravetat polític en relació als partits que han governat la Generalitat de Catalunya i als que ho han fet al Govern central. Tot i que caldria una anàlisi més exhaustiva per tal de diferenciar els efectes de cada nivell de govern, una primera observació de l'evolució del centre de gravetat polític mostra un patró sorprenent. Els governs espanyols tenen un efecte més gran en l'opinió pública, en la mesura que generen un major desplaçament en el sentit contrari de la seva acció governamental. Així, sembla que el PP hauria suscitat un major augment de les preferències d'esquerreres que no pas CiU en la Generalitat, i el PSOE, una davallada major de la demanda de polítiques d'esquerreres que no pas el tripartit.

Un estudi més detallat hauria d'aprofundir en les diferents reaccions generades per cada partit, així com per cada nivell de govern (autonòmic o central). De la mateixa manera, atès que l'acció governamental i les crisis econòmiques són factors que se superposen en el temps, caldrà investigar la interacció dels dos elements per entendre la seva influència relativa en l'opinió pública.



Referències

Bartle, J., Bosch, A., & Orriols, L. 2014. "Policy mood in Spain 1980-2012". Conferència presentada a la ECPR General Conference, University of Glasgow.

Bartle, J., Dellepiane-Avellaneda, S., & Stimson, J. A. 2010. "The Moving Centre: Preferences for Government Activity in Britain, 1950–2005". *British Journal of Political Science*, 41(2), 259–285. <https://doi.org/10.1017/S0007123410000463>

Stimson, J. A. 1991. *Public Opinion in America: Moods, Cycles, and Swings*. Boulder, CO: Westview Press.

Stimson, J. A., Thie, C., & Tiberj, V. 2012. "The evolution of policy attitudes in France". *European Union Politics*, 13(2), 293–316. <https://doi.org/10.1177/1465116512436703>

Weiss, S. 2012. "The German Macro Polity". Tesi doctoral, Essex: University of Essex.

Wlezien, C. 1995. "The Public as Thermostat: Dynamics of Preferences for Spending". *American Journal of Political Science*, 39(4), 981–1000.

Wlezien, C. 2004. "Patterns of Representation: Dynamics of Public Preferences and Policy". *The Journal of Politics*, 66(1), 1–24.