

**W**

**WORKING  
PAPERS**

**312**

**Anàlisi dels efectes de l'edat, la generació i el període  
en el suport a la independència de Catalunya  
1991-2011**

**ROGER CIVIT I CARBONELL**



*Institut de Ciències Polítiques i Socials*  
Adscrit a la Universitat Autònoma de Barcelona



**Anàlisi dels efectes de l'edat, la generació i el període  
en el suport a la independència de Catalunya  
1991-2011**

ROGER CIVIT I CARBONELL

Universitat de Barcelona

WP núm. 312  
Institut de Ciències Polítiques i Socials  
Barcelona, 2013

L'Institut de Ciències Polítiques i Socials (ICPS) és un consorci creat l'any 1988 per la Diputació de Barcelona i la Universitat Autònoma de Barcelona, institució aquesta última a la qual hi és adscrit a efectes acadèmics.

“Working Papers” és una de les col·leccions que edita l'ICPS, previ informe del corresponent Comitè de Lectura, especialitzada en la publicació –en la llengua original de l'autor– de treballs en elaboració d'investigacions socials, amb l'objectiu de facilitar-ne la discussió científica.

La seva inclusió en aquesta col·lecció no limita llur posterior publicació per l'autor, el qual manté en tot moment la integritat dels seus drets.

Aquest treball no pot ésser reproduït sense el permís de l'autor.



Edició: Institut de Ciències Polítiques i Socials (ICPS)  
Mallorca, 244, pral. 08008 Barcelona (Espanya)  
<http://www.icps.cat>  
© Roger Civit i Carbonell

ISSN: 1133-8962  
DL: B-10186-2012

*Voldria deixar constància del meu agraïment més sincer a l'Institut de Ciències Polítiques i Socials (ICPS), al seu director, Dr. Joan Marcet, i a la seva tècnica de recerca, Lucía Medina, per la cessió desinteressada del històric de dades de la seva institució. Sense aquesta enorme font d'informació no hauria estat possible la realització d'aquesta recerca. Així mateix, voldria agrair l'atenció, les indicacions i l'ajuda també imprescindible per a la realització del present treball del Dr. Jordi Capó. Un agraïment que voldria fer extensible per les indicacions i assessorament rebut per part del Sr. Raül Tormos, investigador del Centre d'Estudis d'Opinió (CEO), del Dr. José Luís Condom, professor titular de Sociologia de la Universitat de Barcelona i per la Da. M. Àngels Cabasés, professora titular d'Economia Aplicada de la Universitat de Lleida. Finalment, però en el primer dels records, vull expressar el meu profund agraïment al Dr. Jaume Magre per la paciència inesgotable, l'amabilitat en la seva disponibilitat, l'ajuda rebuda i l'inquantificable assessorament i aprenentatge rebut al llarg dels mesos de preparació i realització d'aquest estudi.*



## INTRODUCCIÓ

El conjunt de les enquestes publicades als mitjans de comunicació i organismes oficials coincideixen a assenyalar un elevat augment de les opcions independentistes a Catalunya. Si bé la mesura d'aquest augment varia segons el mitjà, totes apunten a que en els darrers anys els partidaris de la secessió han crescut de manera constant i ininterrompuda. La divergència en les estimacions també és deguda, en part, a una gran disparitat en la manera d'extreure dels sondejos aquest tipus d'avaluació. No és exactament el mateix preguntar pel model d'Estat preferit, pel grau d'acord amb la independència de Catalunya, per si es vol un Estat propi per Catalunya o pel vot en un possible referèndum sobre la independència. Però sigui quina sigui la formulació de la pregunta, qualsevol historial de dades indica un augment del suport a la independència molt concentrat en els darrers cinc o sis anys.

El propòsit d'aquest estudi és analitzar el canvi en la evolució del suport a la independència a Catalunya en les dues darreres dècades. I ho vol fer centrant l'atenció, no en les causes explicatives dels posicionaments favorables o contraris a aquesta orientació, sinó en la naturalesa interna del seu canvi. Aquesta característica es mesurarà a partir dels canvis explicats per l'efecte de l'edat, el període i la generació en la que s'inscriu la persona enquestada. Com veurem més endavant, tots tres elements influeixen alhora en explicar les variacions d'aquesta actitud política. Del que es tracta és de desgranar en quin grau influeixen cadascun d'ells. No es pretén menysvalorar la capacitat explicativa d'altres elements. Tot al contrari, altres objectes tenen més poder explicatiu que no pas aquests tres efectes. Però aquesta anàlisi entén que la majoria de les variables explicatives es poden relacionar amb major o menor precisió amb aquests tres efectes. Com detallarem més endavant, entendre el poder explicatiu d'aquests tres efectes sobre el canvi d'una determinada actitud política ens permetrà no tan sols comprendre una mica millor la naturalesa i la robustesa d'aquest canvi, sinó també provar de predir la seva evolució futura. Així, doncs, aquest treball es marca l'objectiu d'explicar en quina mesura es pot argumentar el canvi en el suport a la independència dins una sèrie temporal dels darrers vint anys des d'una perspectiva d'efectes d'edat, generació i període.

Tanmateix, afrontar aquest repte enfocant l'atenció tan sols en aquest objecte i no en un dels elements que ajuda a explicar-la millor, com és la identificació nacional subjectiva (tal i com demostrarem), ens portaria a tenir una visió borrosa de la seva causalitat. I és que paral·lelament, en els mateixos darrers anys, altres sondejos han assenyalat un augment del sentiment de pertinença català quan aquest és mesurat en les habituals escales de la identificació nacional subjectiva. L'ascens d'aquest indicador, però, no és tant pronunciat com el del suport a la independència. Observant l'historial, a més, es pot afirmar que la seva evolució ha seguit una tendència menys lineal que el suport al secessionisme i, anteriorment, cap als inicis dels anys 90, ja havia assolit uns fites similars a les actuals, si bé no arribant als màxims històrics amb els que es troba en els sondejos més recents.

El motiu d'estudiar les dues actituds i no només una d'elles de forma aïllada és doble. D'una banda ens permet veure l'estructura interna de dos elements que la literatura acadèmica ha considerat reiteradament com a similars, com si expliquessin dues cares de la mateixa moneda. En segon lloc perquè la mateixa literatura ha convingut a assenyalar el fort poder explicatiu del sentiment de pertinença sobre el suport independentista. Si això fos cert i l'ingredient principal per entendre el secessionisme a Catalunya fos la identificació nacional, fet que contrastarem més endavant, entendre el canvi intern d'un dels dos objectes ens ajudaria a entendre encara més el canvi de l'altre. Dit d'una altra manera: no entendre els mecanismes de canvi de la identificació nacional subjectiva, en el cas català, deixaria coixa qualsevol hipòtesi al respecte del canvi en el suport al secessionisme.

El present treball es dividirà en els següents apartats. En primer terme es farà una revisió teòrica de les dues actituds aquí estudiades i la seva relació. En segon lloc es farà una aproximació conceptual dels efectes de l'edat, el període i la generació. Seguidament, es donarà compte de la metodologia i de les dades utilitzades per a les diverses anàlisis que es duran a terme, així com les principals hipòtesis de treball. El capítol analític serà doble. En primer lloc, s'estudiarà l'afectació de l'edat, el període i la generació en l'evolució del suport a la independència i al sentiment de pertinença. Posteriorment, es realitzarà una anàlisi per desgranar quin dels tres efectes hi juga un paper més preponderant. Les conclusions i els apunts per a una discussió finalitzaran els apartats d'aquest estudi.

## REVISIÓ TEÒRICA

Tal i com afirmen Muñoz i Tormos (2012), la literatura acadèmica sobre el secessionisme no ha estat molt prolixa a casa nostra. A nivell internacional, a part del cas quebequès i en menor mesura l'escocès, la ciència política tampoc s'ha nodrit en excés d'aquest àmbit de recerca. I en qualsevol cas, les explicacions sobre el canvi d'aquesta orientació política encara s'han estudiat menys. El seu mateix estudi prediu una baixa capacitat explicativa de l'edat sobre el suport a la independència, sent aquest l'únic dels tres efectes dels tractats aquí que utilitzaren. A nivell internacional, Sambanis i Milanovic, en un treball de 2004 relatat en l'estudi dels autors catalans, hipotetitzaven amb una relació del suport a la independència d'un territori amb el grau de desenvolupament d'aquest respecte el de l'Estat de referència. Deu anys abans, i pel cas quebequès, Pierre Martin, senyalava l'existència d'un possible efecte generacional relacionat amb el secessionisme, però el seu estudi s'acotava a identificar les causes del suport a la independència, afirmant que la generació nascuda abans de la II Guerra Mundial justificava motius materials a tal suport, mentre que en la generació *Baby Boom* (que s'havia format en un context de bonança econòmica) els motius identitaris es feien més palesos. Més recentment, i sense moure'ns de la regió francòfona, François Yale i Claire Durand (2011) van detectar, utilitzant una sèrie històrica de dades, efectes de període a l'hora de relacionar el suport a la independència amb el context polític. No hem sabut



trobar cap estudi que analitzi els tres efectes alhora per tal de donar una explicació empírica als canvis del suport a la independència.

La mateixa sort, o similar, hem tingut en el terreny de la identitat nacional subjectiva. Aquest valor polític, és cert, ha estat estudiat amb molta més profunditat, tan a casa nostra com en la resta de la literatura. Però el seu canvi no ha estat analitzat amb la mateixa freqüència. Una de les raons d'aquesta aparent manca d'interès pot ser que s'assumeixi el seu caràcter d'estabilitat que, com a orientació política en termes de cultura política, se li presumeix. De fet, David O. Sears defensava en un estudi de 1983 que una actitud política com la identitat nacional subjectiva formava part d'un grup d'actituds de caràcter simbòlic que cristal·litzaven en les primers etapes de vida i que es mantindrien estables al llarg del cicle vital (Hierro 2010). Posteriorment, Zaller i altres investigadors van contradir les tesis de Sears i van afirmar que les orientacions polítiques en general no només poden canviar, sinó que també ho fan en un exercici d'adaptació al context politicoeconòmic. Concretant al cas estricte del sentiment de pertinença català, Hierro (2010) demostra com aquest pot canviar amb la conjuntura política, és a dir, seguint efectes de període. Utilitzant dades de panel arriba a la conclusió empírica que el debat entorn a la reforma de l'Estatut d'Autonomia de Catalunya va modificar la identificació nacional de la població catalana i la va desplaçar lleugerament cap a posicions de pertinença més catalana. En aquesta anàlisi Hierro va detectar que a l'hora d'explicar aquest canvi l'edat té una capacitat explicativa significativa però relativament baixa. També va predir un cert efecte quadràtic sobre l'edat. Una conclusió, la del paper significatiu però modest de l'edat a l'hora d'explicar el sentiment de pertinença, idèntica a la que arriba Tormos (2006) qui, a més, hi detecta un notable efecte generacional. Aspachs, Clots i Masella (2008) conclouen que aquelles generacions educades dins el sistema educatiu que manté el català com a llengua vehicular (a partir de l'any 1983) presenten més identificació catalana que les generacions anteriors que no van estudiar dins d'aquest sistema. Per la seva banda, Guibernau (2006) assegura que els processos d'establiment d'institucions d'autogovern i el seu desenvolupament en nacions no estatals fomenta i augmenta les identitats nacionals d'aquests territoris. O el que és el mateix, el context té un efecte directe sobre el sentiment de pertinença. Sigui com sigui, tampoc hem trobat cap exemple que estableixi el repte de provar per quins mecanismes edat, període o generació poden explicar millor els canvis en la identitat nacional subjectiva.

La identitat nacional subjectiva emana dels valors prepolítics que formen la cultura política en termes d'Almond i Verba (1963)<sup>1</sup>. Aquesta, la pertinença a una determinada comunitat política, és una de les orientacions polítiques bàsiques en el seu esquema. Es tracta d'una orientació cap al règim en que l'individu se sent vinculat a un determinat territori i el disposa per acceptar a contribuir de bon grat al sosteniment del sistema (Magre i Martínez 1998). La identificació territorial pot no coincidir amb el reconeixement oficial d'aquest i, com en el cas català, coexistir una identificació amb el territori estatal

---

<sup>1</sup> I que, segons Anduiza i Bosch (2004), representaria l'*avantsala* de valors polítics com el "nacionalisme".

amb una identificació amb el territori no estatal, habitualment de caràcter nacional, o fins i tot una identificació dual als dos nivells territorials. És en aquests casos que Lipset i Rokkan (1967) defineixen com a dimensió territorial de divisió el clivatge que oposaria les dues comunitats polítiques. Molas i Bartomeus (1998) consideren aquest un dels dos clivatges polítics, juntament amb la ideologia, que configurarien el sistema de partits català. Així, entendre els mecanismes de canvi de la identificació nacional subjectiva pot ajudar a preveure l'evolució futura d'aquest sistema de partits. Com a component de la cultura política, aquesta orientació és definida per una certa estabilitat al llarg del cicle vital. La literatura acadèmica assenyala la socialització política com la seva principal font de transmissió i, per tant, tindria garantida una continuïtat intergeneracional no immune, però, a ser influenciada per canvis en el context polític com l'anàlisi de Hierro (2010) demostra.

El motiu de tractar de forma integrada el canvi en dos elements diferents, com són el suport a la independència i el sentiment de pertinença, respon també a raonaments teòrics expressats per diversos autors. Ivan Serrano (2010) analitzà els espais de contacte entre tres dels pilars del sobiranisme polític català tal i com ell anomena: el suport a postures secessionistes, la identificació nacional subjectiva i el vot a partits nacionalistes. La seva conclusió fou que tots tres pilars comparteixen bona part del seu espai, tot i que seria un error pensar que els tres espais es superposen completament. Més aviat és pot afirmar que el model és més complex i hi trobem parts desconnectades de les altres. Però el gruix més consolidat i estès és el sintetitzat per la població que comparteix una identificació nacional predominantment catalana i un suport a que Catalunya esdevingui un estat independent. En una línia similar s'expressen Muñoz i Tormos (2012) al constatar que el pes majoritari a l'hora d'explicar el suport a la independència se l'enduen les qüestions identitàries que, majoritàriament, capitaneja la identificació nacional subjectiva (més enllà de qüestions com la llengua o el *framing* cultural català). També van trobar un poder explicatiu rellevant en les qüestions instrumentals, sobretot representades per factors econòmics, però aquestes tenien un pes major en un perfil de població que els autors etiqueten de independentistes *tous* (població que preferiria un estat federal però que davant de la dicotomia presentada en un hipotètic referèndum d'independència es decantarien per la opció secessionista).

És a dir, tots dos treballs coincideixen a assenyalar que, tot i que el suport a la independència no s'explica completament per la identificació nacional, aquesta posseeix la màxima capacitat explicativa de les postures secessionistes. Ser i esdevenir no tenen perquè ser processos conseqüents però la lògica indica que sense el ser, no s'entendria l'esdevenir. Aquesta cadena causal també ha estat comprovada per nosaltres, tot i que no serà adjuntada en aquest treball perquè no forma part de la finalitat d'aquest entendre els factors explicatius del suport al secessionisme, sinó que és la d'explicar els canvis en els nostres dos objectes de referència. Altres autors arriben a les mateixes conclusions (Costa-Font i Tremosa-Balcells 2006).

Sintetitzant el marc teòric i l'evidència empírica dels estudis recollits més amunt, la identitat nacional subjectiva es presenta com una orientació que forma part de l'estructura de la cultura política d'una societat. El seu caràcter és, a priori, bastant estable pel que fa als efectes de l'edat (amb uns valors impregnats en les primers anys i cristallitzats al llarg del cicle vital) com així ho demostren les anàlisis de Tormos i Hierro. Aquesta, a més, prediu un efecte quadràtic de l'edat per aquesta actitud i una clara capacitat del context polític (és a dir, el període) per modificar la identitat nacional subjectiva. Per la seva banda, Tormos detecta una clara influència dels efectes generacionals a l'hora d'explicar la variació d'aquesta orientació política. En canvi, per allò repassat més amunt, entendríem que el suport a la independència no actuaria com un valor polític tant estable com el sentiment de pertinença. En comptes d'això, es definiria com una mena d'*issue* que, prenent com a base els factors identitaris vinculats molt majoritàriament a la identificació nacional, s'adapta al context polític a través de factors instrumentals, la qual cosa indica un evident efecte de període. Aquesta és la tesis que sostenen els autors que han analitzat el cas quebequès i que l'estudi de Muñoz i Tormos corrobora pel cas català. D'aquest darrer estudi, a més, tenim la intuïció que l'edat juga un paper modest. Malauradament no posseïm cap traça sobre possibles efectes de generació i tampoc coneixem de quina manera actua l'efecte de l'edat. Però és des d'aquest emmarcament teòric des del que enfocarem el nostre objecte d'estudi

## **ELS EFECTES DE L'EDAT, LA GENERACIÓ I EL PERÍODE**

Existeixen variables explicatives per entendre quins són els mecanismes pels quals els valors s'impregnen en una determinada direcció en un individu (nivell d'estudis, econòmic, procedència dels pares, etc.). Però també n'existeixen d'altres que ens permeten abordar el seu canvi a través del temps. D'aquestes darreres principalment n'hi ha una que presenta un grau elevat d'interès per als científics socials (Inglehart, Justel, Tormos, Yang Yang, Galais, etc.): l'edat.

Segons Justel (1992), l'edat és un dels factors que determina l'adscripció de rols i estatus en el sistema social. Defensa l'autor que l'edat actua com un clivatge tal i com podria ser l'ètnia, la classe social i la religió, excepte per la característica que els individus no escullen en quina extrem del clivatge es situen i que acabaran passant per tots els punts d'aquest (Anduiza i Bosch 2004). Tormos (2006), seguint les tesis de Norval Glenn, senyala que l'edat es pot descomposar en tres dimensions diferents: la biològica (procés d'envelliment), la social (canvis d'estatus i de relacions socials al llarg de la vida) i la psicològica (canvis de valors i actituds pel fet de fer-se gran biològicament i socialment). L'efecte de l'edat es presenta associat en dos terrenys diferents: el cicle de vida i el de la generació.

Entenem els canvis produïts en el cicle de vida com aquells que es manifesten en diversa magnitud, apareixen o desapareixen, augmenten o disminueixen d'una forma vinculada al creixement de l'individu al llarg de la seva vida. Es considera que els aprenentatges rebuts, les experiències vitals, els rols socials vinculats a l'edat, entre

altres efectes, van modulant els mecanismes pels quals hom interpreta la realitat que l'envolta i, en conseqüència, les orientacions polítiques que aquest expressa. Aquests canvis poden manifestar una evolució lineal o quadràtica. En el primer cas, els valors es van modificant progressivament en una sola direcció al llarg del cicle vital. Aquest seria el cas, per exemple, de la ideologia, que presenta els valors més ancorats a l'esquerra en la població jove i es van desplaçant progressivament cap a opcions més conservadores amb l'edat. L'efecte quadràtic explicaria aquells canvis també vinculats al cicle vital de l'individu però que, a més, presenten canvis de direcció a mesura que l'edat avança. És el cas de l'interès per la política, per exemple, en que s'ha demostrat (Galais 2012) que aquesta actitud presenta uns valors més baixos en poblacions juvenils, augmenta en aquells trams de població més adulta, per tornar a disminuir en les etapes de la vellesa.

Pel que fa a les generacions, és imprescindible tenir en compte que els individus han nascut, crescut i, per tant, socialitzat, emmarcats en uns esdeveniments històrics concrets i diferenciats que poden haver modificat el seu posicionament respecte determinades orientacions polítiques. A més, els individus han estat socialitzats per l'acció d'altres generacions de forma gens aleatòria (pares en la infantesa o iguals en la joventut i primeres etapes de la maduresa). Aquest efecte socialitzador pot fixar uns valors que prendran un caràcter perenne i diferenciat de la seva cohort respecte les altres. Per exemplificar-ho, Inglehart (2006) assenyala que els valors postmaterialistes són diferents segons la cohort d'estudi (les noves cohorts presenten característiques postmaterialistes més acusades que les anteriors) i Tormos (2006) parla de la secularització creixent que presenta cada nova generació respecte la immediata anterior. En el cas de fixar-se i consolidar-se aquests valors en pot resultar un canvi de les orientacions polítiques d'una determinada societat pel fet que, per causes naturals, unes generacions substitueixen les altres. El pes de les cohorts incideix en el conjunt del sistema, ja sigui a favor de la seva estabilitat o afavorint la transformació social (Justel 1992).

Si en la pla teòric aquests dos efectes poden explicar variacions en un determinat posicionament ideològic individual o grupal, n'existeix un tercer que està relacionat estretament amb els dos primeres i que afecta l'univers de la població. Aquest és el període, és a dir, el moment històric en què es pren l'observació del posicionament vers l'orientació política. Com sembla lògic pensar, moments de fort debat públic sobre una determinada *issue*, moments de crisi econòmica, moments de desprestigi i manca de confiança cap a les institucions públiques, són només alguns dels exemples que hom pot pensar que són capaços de modificar la percepció ciutadana. Aquests factors històrics s'exposen a tota la població en el seu conjunt i, per tant, poden ser susceptibles de modificar col·lectivament un determinat posicionament polític.

Tots tres efectes poden explicar canvis en els valors del global d'una societat de forma diversa. L'efecte període comportarà uns canvis més ràpids però també més volubles ja que, per definició, les orientacions afectades per aquest efecte estaran vinculades al moment històric concret i, en cas de canviar el context, aquestes poden

tornar a canviar la seva direcció i intensitat. Les transformacions degudes a l'efecte de les generacions seran més lentes que les anteriors però tindran un caràcter més robust pel fet que, com s'ha comentat, si els canvis de valors són definitoris d'una o unes determinades generacions, tan sols és qüestió de temps que aquestes cohorts substituïxin les anteriors i provoquin un canvi amb major o menor intensitat al conjunt de la població. En canvi, els efectes associats a l'edat presenten un potencial explicatiu del canvi a nivell agregat molt menor en relació als altres dos efectes. Els canvis dins d'un cicle vital, si bé són importants i interessants d'analitzar des d'un punt de vista individual, són poc capaços d'explicar canvis a nivell col·lectiu sinó és que es modifiquen les estructures d'edat d'una determinada societat de forma abrupta. Grans canvis en les piràmides de població, mantenint controlats la resta de factors, sí produirien modificacions en els valors d'una societat vinculades als efectes del cicle vital. Però aquesta darrera situació és francament difícil que arribi a esdevenir.

És, doncs, important entendre quin dels tres efectes juga un paper més predominant alhora d'explicar les transformacions d'un determinat valor (i quin paper hi juguen els altres dos) per tal d'entendre la naturalesa del canvi i preveure futurs escenaris. A més, la predominança d'un efecte sobre els altres es pot relacionar amb la fortalesa o debilitat del seu canvi. Com hem vist, a nivell agregat, que un canvi estigui associat amb l'efecte generacional indica que aquest és molt més robust que si estigués vinculat amb el del període. L'anàlisi d'aquests canvis agregats provocats per el triple efecte de l'edat ens ha de permetre poder arriscar-nos a fer una extrapolació de l'evolució futura de les orientacions polítiques.

## **METODOLOGIA, DADES, VARIABLES I HIPÒTESIS DE TREBALL**

La millor tècnica per analitzar el pes de cada un dels tres efectes de forma simultània seria la de treballar amb un panel de casos i fer-ne amb ells un estudi longitudinal. D'aquesta manera resultaria relativament fàcil i extremadament fiable el poder realitzar una inferència sobre els canvis deguts a aquests tres efectes. Malauradament, ni a Catalunya ni a la resta de l'Estat existeix una tradició estesa de l'ús d'aquest recurs i, en els pocs casos que trobem, no posseïm el nombre suficient d'observacions temporals per a poder observar els canvis esmentats. Així, doncs, aquí proposem una manera alternativa per a poder arribar a tenir una explicació el màxim de satisfactòria possible dins d'unes limitacions tècniques importants que més endavant s'explicaran. Per arribar a l'objectiu d'aquest estudi, que és el de determinar el pes dels efectes de l'edat, el període i la generació a l'hora d'explicar el canvi en el suport a la independència de Catalunya i al sentiment de pertinença català, transitarem per dues vies en paral·lel.

La primera d'elles serà una aproximació més descriptiva del nostre objecte d'estudi. Concretament explorarem per separat els efectes de l'edat, la generació i el període per cada un dels objectes d'investigació. Tan sols pretenem, de forma gràfica, observar si realment existeix cada un d'aquests tres efectes tant pel secessionisme com

per a la identificació nacional subjectiva. D'existir tal efecte, també podrem reconèixer com ha anat evolucionant i quina és la seva tendència en el futur. Aquesta és una etapa important a l'hora de tirar endavant la resta de les anàlisis donat que ens ha de confirmar que existeix tal efecte, que podem iniciar una anàlisi quantitativa per determinar el seu pes i, en cas de superar aquestes proves, donar-nos la informació sobre la seva possible evolució.

L'anàlisi següent té una naturalesa completament quantitativa i un objectiu explicatiu. L'objectiu és el de destriar quin és el pes relatiu de cada un dels tres efectes vinculats a l'edat respecte dels altres dos. Per a fer-ho, recorrent a les tècniques multivariants. En el nostre cas, però, el model presenta un greu problema metodològic. Si ens fixem en la naturalesa dels tres efectes dels quals volem estudiar-ne la incidència – edat, generació i període–, observarem que són tres elements altament relacionats. Qualsevol parell d'ells pot explicar el tercer:  $\text{Període} - \text{Edat} = \text{Generació} / G + E = P / P - G = E$ . A l'hora de realitzar una regressió amb aquests tres elements ens trobaríem amb un greu problema de multicolinealitat ja que estaríem explicant la mateixa realitat a través de tres objectes diferents. Per salvar aquest escull tant característic de les anàlisis sobre els tres efectes (anàlisi APC, *Age-Period-Cohort*, en la literatura especialitzada), els investigadors acostumaven a reduir el poder explicatiu a tan sols dos dels tres efectes. Escollint retirar de l'anàlisi un dels tres efectes, a partir de consideracions teòriques i subjectives, l'investigador treballava amb els altres dos per tal de reduir la multicolinealitat. Aquest procediment comportava una pèrdua important d'informació i capacitat explicativa ja que impedia veure els efectes dels tres elements alhora.

Va ser la sociòloga Yang Yang qui, l'any 2006, va proposar analitzar el triple efecte utilitzant les regressions multinivell. Segons la seva argumentació, tots els casos d'una mostra poblacional posseeixen una característica individual, que en aquest cas és l'edat. Aquest element es pot recollir en un primer nivell que recull la totalitat dels casos (a mode de fals panel). Alhora, els individus formen part d'una determinada generació per motiu de naixement, assoliment de la majoria d'edat o altre fet vital. Aquesta característica agrupa els casos individuals en grups determinats per la pertinença a aquestes generacions. Aquesta agregació forma part d'un segon nivell. El mateix passa amb l'any en que es realitza l'observació (enquesta), és a dir, el període. Els individus s'agrupen amb altres individus pel període en que s'ha pres la mesura. Així, doncs, el període es converteix també en un segon nivell d'anàlisi. D'aquesta manera tenim un primer nivell d'anàlisi on hi són presents tots els individus i dos segons nivells representats per la generació a la que pertanyen i per l'any de l'enquesta de la que formen part<sup>2</sup>.

---

<sup>2</sup> En realitat, si totes les generacions estudiades fossin presents a la totalitat de les enquestes, més que treballar amb dos segons nivells, podríem treballar amb tres nivells, fent agrupacions de les agrupacions. A la pràctica, l'alt nombre de generacions i anys amb les que obliga treballar aquesta tècnica dificulten enormement aquesta possibilitat.



Amb aquesta consideració és factible treballar amb una sola equació on hi siguin recollits els tres efectes, ja que dos d'ells, la generació i el període, actuaran com a segons nivells diferenciats. El resultat ens permetrà observar quin dels nivells té una responsabilitat més alta a l'hora d'explicar la variància de la variable depenent, això és, al primer nivell o a un dels dos segons nivells. Amb tot, aquest model estadístic, com podem comprovar, és força dèbil i obliga a estructurar-lo de la forma més senzilla possible (Galais 2012). És per això que ens privarem d'introduir en aquest model altres variables independents que, en el primer o segon nivell, ens ajudarien a completar el poder explicatiu del model sencer. Per tant, en aquesta ocasió tan sols treballarem amb els tres elements per tal de comprovar quin dels seus efectes és més potent a l'hora d'explicar els canvis en la variable depenent. A més, aquesta tècnica requereix d'un alt nombre d'observacions per a que els efectes aleatoris analitzats (any i generació) tinguin significança estadística. Yang Yang (citant Snijders i Bosker) recomana el maneig de 15 a 19 casos per cada nivell per tal de reduir l'error aleatori vinculat a aquesta mesura.

## **LES DADES**

Per realitzar l'anàlisi quantitatiu del nostre objecte d'estudi ens servirem de les dades dels sondejos d'opinió que anualment produeix l'Institut de Ciències Polítiques i Socials (ICPS). Aquests sondejos, elaborats de forma ininterrompuda des de l'any 1991, contenen el major històric de dades elaborat a Catalunya i constitueix una de les majors fonts demoscòpiques del nostre país<sup>3</sup>. A més, aquests sondejos contenen la totalitat de les variables d'opinió que necessitem en la nostra anàlisi<sup>4</sup>.

Amb aquest conjunt de dades obtenim una mostra total de 28.757 casos. Aquests casos els hem fusionat en una sola matriu de dades que treballarà com un fals panel. A partir de l'edat de les persones entrevistades i de l'any de l'enquesta hem pogut establir la seva cohort de naixement.

## **LES VARIABLES**

Les dues primeres variables que voldríem definir aquí són les que actuaran com a variables dependents al llarg de l'anàlisi. Aquestes han de poder mesurar de forma escalar l'objecte d'estudi, que en aquest cas és la posició favorable al secessionisme i al sentiment de pertinença català. Començarem per definir aquestes dues per, posteriorment, passar a descriure les altres variables independents que seran utilitzades en aquest estudi.

---

<sup>3</sup> Per fer aquest treball hem comptat amb la totalitat de la sèrie històrica dels sondejos de l'ICPS que abasten el període comprès entre l'any 1991 i el 2011, a excepció dels elaborats els anys 2003, 2004 i 2008.

<sup>4</sup> Tot i que en alguns casos hem hagut de recodificar les variables per tal d'adaptar-les a les modificacions categòriques amb les que s'han adaptat pel pas del temps.

Fins a dia d'avui, les formes de detectar explícitament a través de les enquestes el suport a la independència de Catalunya han estat bàsicament tres<sup>5</sup>, totes elles recollides en algun o altre dels sondejos de l'ICPS que manegem en aquest treball. En primer lloc, preguntant a la població entrevistada quina preferència mostra sobre la forma en que hauria d'encaixar Catalunya dins d'Espanya. La pregunta textual és: "Respecte a l'Estat Espanyol, vostè creu que Catalunya hauria de ser:" A la informació que recull aquesta qüestió se l'anomena Preferències constitucionals de la població. Aquesta variable conté quatre categories de resposta segons si la persona entrevistada creu que Catalunya hauria de ser 1) una regió d'Espanya, 2) una Comunitat Autònoma, 3) un Estat dins d'una Espanya federal o, 4) un Estat independent.

La segona forma de formular la pregunta, encara que aparentment més concreta, posseeix un significat més difús. En aquest cas la pregunta s'inscriu dins d'un conjunt de conceptes i és formulada de la següent manera: "Ara li llegiré una llista de paraules i conceptes molt coneguts. M'agradaria que em digués, per a cadascun d'ells, si vostè hi està d'acord, en desacord o li és igual" Un d'aquests conceptes és la "Independència de Catalunya".

Finalment, la tercera tipologia habitual de detectar el suport sobiranista ha estat la de preguntar l'opció que la persona entrevistada prendria davant d'un hipotètic referèndum d'independència de Catalunya. La pregunta literal pren aquesta forma: "Més concretament, si demà es fes un referèndum per decidir la independència de Catalunya, vostè què faria?" En aquest cas les possibles respostes es redueixen a dues: votar a favor de la independència o votar en contra de la independència, a més de la opció "S'abstindria/no aniria a votar". D'aquesta manera, la resposta torna a ser clara, es polaritza a bàsicament només dues opcions la preferència de la persona entrevistada i no existeixen termes mitjos on s'hi poden encabir posicions més indefinides<sup>6</sup>.

Així semblaria lògic que, per la seva senzillesa d'informació, optéssim per aquesta darrera tipologia de pregunta (vot en un hipotètic referèndum d'independència) com a variable depenent. Tot i així, aquesta variable no pot ser utilitzada en el nostre estudi. I és que la formulació d'aquesta pregunta tant sols ha estat emprada amb freqüència en les enquestes dels darrers anys i, en el cas de les nostres bases de dades, tan sols apareix en el darrer dels sondejos, el de 2011. Si, segons hem vist en l'apartat anterior, aquesta tècnica d'anàlisi requereix d'un nombre alt d'observacions, no podem utilitzar una variable que només es manifesta en un dels sondejos. La segona tipologia que hem revisat (*està vostè d'acord, en desacord o li és igual la independència de Catalunya?*) també és inhàbil per al nostre objectiu ja que també és recollida únicament en els sondejos de 1991 a

<sup>5</sup> L'article de la Viquipèdia *Estudis del suport social a la independència de Catalunya* (<http://ves.cat/ajl7>) recull les principals tipologies de pregunta sobre el suport a la independència que han utilitzat els organismes oficials i mitjans de comunicació, tant de l'àmbit català com estatal.

<sup>6</sup> Tot i que en l'únic sondeig de l'ICPS on es recull aquesta pregunta la opció "s'abstindria / no aniria a votar" té una freqüència de respostes més alta que la opció "votaria en contra de la independència de Catalunya". Tanmateix, entenem que aquesta categoria comprèn la població que no té decidit el vot però la resta de les opcions, votar a favor o en contra, tenen una significació molt evident.



2007, desapareixent en els immediatament posteriors<sup>7</sup>.

Finalment, doncs, optem per la primera tipologia de pregunta, és a dir, sobre les preferències constitucionals de la persona entrevistada, ja que apareix en la totalitat dels sondejos elaborats per l'ICPS, i les seves opcions de resposta presenten una certa gradació, passant des de l'opció més centralista (Catalunya com a una regió d'Espanya), a la secessionista (Catalunya hauria de ser un Estat independent) amb dos estadis intermedis també esglaonats.

Determinar quina és la forma per mesurar la nostra segona actitud és una tasca més senzilla que l'anterior. En aquest cas, ja existeix la variable que permet posicionar a la persona entrevistada en una escala segons la pertinença amb la que es sent més identificada. Concretament se li demana que es situï en una escala que abasta les següents categories: 1) Únicament espanyol, 2) Més espanyol que català, 3) Tan espanyol com català, 4) Més català que espanyol i 5) Únicament català. La seva ordinalitat ens presenta una estructura on és relativament fàcil desplaçar-se d'una categoria a l'altra.

Pel que fa a les variables independents, definirem les tres que recullen els efectes que volem desgranar en la primera part de l'anàlisi i que estan vinculades als efectes de l'edat: l'edat pròpiament dita, les cohorts i el període. Pel que fa a l'edat, aquesta està recollida en la variable Edat i mesura l'edat de la persona entrevistada en el moment d'efectuar l'enquesta. Al ser una variable d'unes enquestes d'aquesta naturalesa, l'edat mínima inclosa és la de 18 anys. La cohort està definida en el nostre cas com l'any en que la persona entrevistada va néixer agrupat en quinquennis (variable Cohort quinquennal) o en decennis (variable Generació). És a dir, hem elaborat cohorts de 5 i de 10 anys a partir de la data de naixement de cada cas. La cohort més antiga és la nascuda entre el 1900 i el 1905 (o bé entre el 1900 i el 1910 en el cas de les cohorts per decennis). La cohort més jove és la nascuda entre el 1990 i el 1993 (aquest és el darrer any que es pot incloure en aquest estudi ja que representa l'any en que la població fa els 18 anys en el sondeig del 2011). Tot i no complir un rang de 5 o de 10 anys, aquesta serà una cohort inclosa de la mateixa manera que les altres. Finalment, el període serà recollit per la variable Any, la qual es limita a definir l'any en que es va realitzar cada un dels sondejos.

## HIPÒTESIS DE TREBALL

Aquest treball analitza els canvis en el suport a la independència i la identificació nacional subjectiva pel cas català en el tram comprès entre el 1991 i el 2011. Les dades publicades assenyalen aquests canvis. I nosaltres defensem que aquests poden ser explicats per un triple efecte de la generació i el període sobretot, i també de l'edat. Si es

---

<sup>7</sup> En aquest cas, més enllà de qüestions eminentment tècniques, tampoc ens convenç ni la intenció ni la redacció de la pregunta ja que no interpel·la la persona entrevistada sobre la seva actitud i posicionament al respecte, sinó més aviat sobre una qüestió externa a ella. Dit d'una altra manera, es pot estar d'acord amb la independència de Catalunya i no ser-ne partidari o no votar-hi a favor.

confirma el creixement (i per tant canvi) tan ràpid que ha sofert el suport al secessionisme, creiem que ha d'estar explicat per l'efecte del període, ja que els altres dos no contempen variacions tan brusques. Quelcom similar passaria amb la identificació nacional subjectiva. Però el fet que el seu creixement no hagi estat tan ràpid, i que es tracti d'una orientació política més consolidada, dependent de la socialització política i que no sigui entesa com un *issue* tal i com sí ho podria ser el suport a la independència, ens fa pensar que pot ser explicada per un efecte generacional sumat a un de període. Aquest efecte generacional de la identificació nacional creiem que també afectaria el suport a la independència ja que, a tenor de la literatura precedent, la pertinença és l'element explicatiu més potent per al secessionisme. En canvi, creiem que l'edat té un efecte explicatiu del canvi molt menor, si més no a nivell agregat com aquí l'estudiem. Si els canvis individuals de l'edat fossin els únics presents (i en no existir una modificació ràpida de les estructures d'edat) no es percebria cap canvi a nivell agregat, just al contrari del que les dades semblen mostrar.

Així, recollint tot allò exposat fins al moment, es formulen les següents hipòtesis de treball:

- **H1.** Existeixen uns determinats efectes vinculats a l'edat, el període i la generació per explicar el canvi en el suport a la independència i la identitat nacional subjectiva.
- **H2.** L'efecte principal per explicar els canvis en el suport a la independència és el període, tot i que també existeix cert canvi explicat per efecte de les generacions.
- **H3.** Els canvis en la identificació nacional són explicats per un efecte de generació i en segon lloc per un efecte de període.
- **H4.** L'efecte edat posseeix una capacitat explicativa molt baixa pel que fa als dos objectes d'estudi.

Per confirmar o rebutjar aquestes hipòtesis desenvoluparem les dues vies d'anàlisi que hem presentat anteriorment.

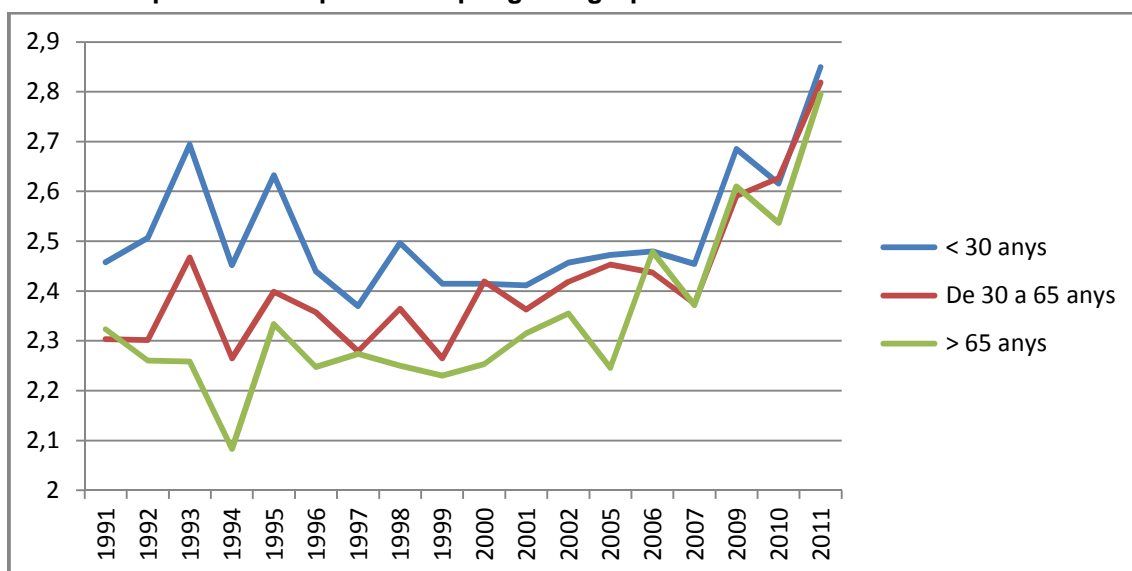
## **UNA APROXIMACIÓ GRÀFICA ALS EFECTES DE L'EDAT, LA GENERACIÓ I EL PERÍODE PER AL SUPORT A LA INDEPENDÈNCIA I LA IDENTIFICACIÓ NACIONAL SUBJECTIVA**

A continuació es presenta el primer acostament analític al nostre objecte d'estudi. Es tracta d'observar gràficament si existeix algun tipus de relació de cada un dels efectes per separat en relació a les dues variables independents. En primer lloc ens ocuparem de veure els resultats per al suport a la independència i en segon lloc per al sentiment de pertinença.

En els gràfics 1 i 2 es pot veure com ha evolucionat el suport a la independència al llarg dels prop de vint anys analitzats en aquest estudi per cada franja d'edat. Les tres agrupacions d'edat corresponen a la població entre els 18 i els 29 anys, la població entre els 30 i els 65 anys i la població de més de 65 anys. El gràfic 1 mesura el suport a la

independència tractant la variable com una ordinal i recollint les mitjanes de resultats. El gràfic 2 té en compte tan sols aquella població que s'ha manifestat partidària que Catalunya esdevingui un Estat independent.

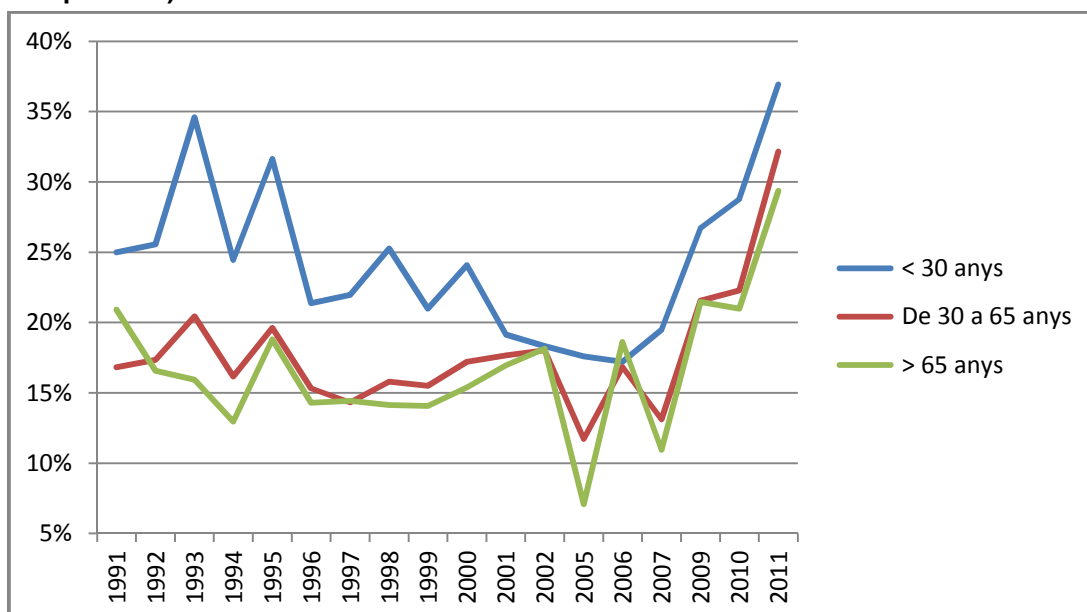
**Gràfic 1. Suport a la independència per grans grups d'edat**



L'eix de les ordenades representa la puntuació mitjana de la variable Preferències constitucionals, a qui correspon els següents valors: 1) una regió d'Espanya, 2) una Comunitat Autònoma, 3) un Estat dins d'una Espanya federal i 4) un Estat independent

Font: elaboració pròpia

**Gràfic 2. Suport a la independència per grans grups d'edat (categoria: un Estat independent)**

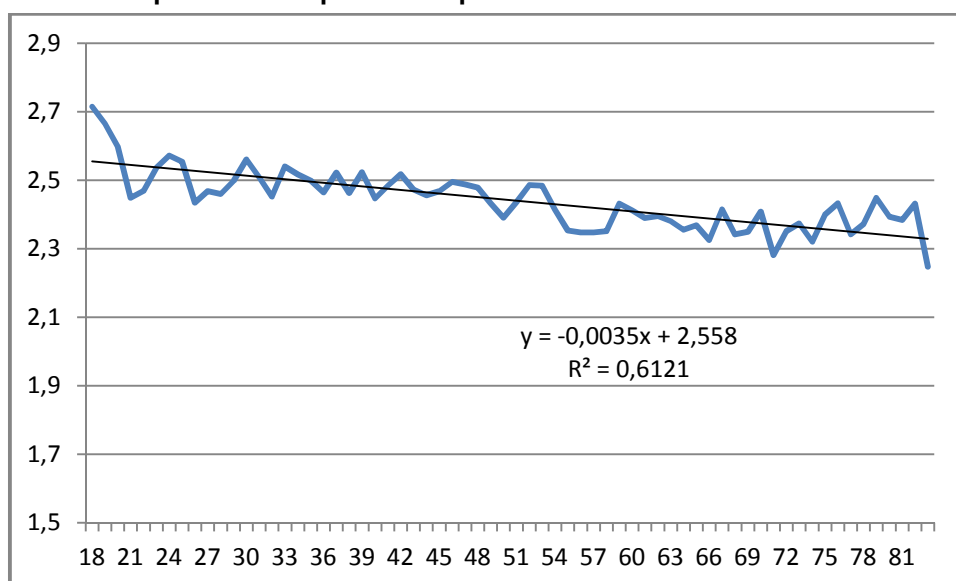


Font: elaboració pròpia

Relacionat amb l'efecte de l'edat es poden observar dues característiques similars en ambdós gràfics. D'una banda, un presumible efecte lineal de l'edat pel qual els joves es situen en posicions més properes al suport a la independència (i aquesta és una constant al llarg dels 20 anys analitzats), després vindrien les persones adultes i finalment les més grans. Aquesta és una relació que es presenta més evident fins l'any 2006 en el cas de la mitjana dels valors de la variable i fins al 2002 per als partidaris de l'Estat independent. A partir d'aquests dos moments, tots tres grups d'edat acurten les distàncies i sembla difuminar-se la linealitat sobretot pel que fa a la relació entre els adults i els més grans.

Per comprovar aquest possible efecte lineal de l'edat amb més claredat i sense una visió diacrònica, s'ha preparat el gràfic 3. Aquesta imatge mesura la mitjana de la variable de suport a la independència per cada un dels valors de l'edat de les persones entrevistades<sup>8</sup>. Efectivament, es pot comprovar un clar efecte lineal tal i com semblava destapar-se en els gràfics anteriors. Calculant la recta de regressió d'aquesta relació es pot confirmar una tendència lineal, amb pendent decreixent i amb una  $R^2$  acceptablement significativament.

**Gràfic 3. Suport a la independència per edat**



L'eix de les ordenades representa la puntuació mitjana de la variable Preferències constitucionals, a qui correspon els següents valors: 1) una regió d'Espanya, 2) una Comunitat Autònoma, 3) un Estat dins d'una Espanya federal i 4) un Estat independent

Font: elaboració pròpia

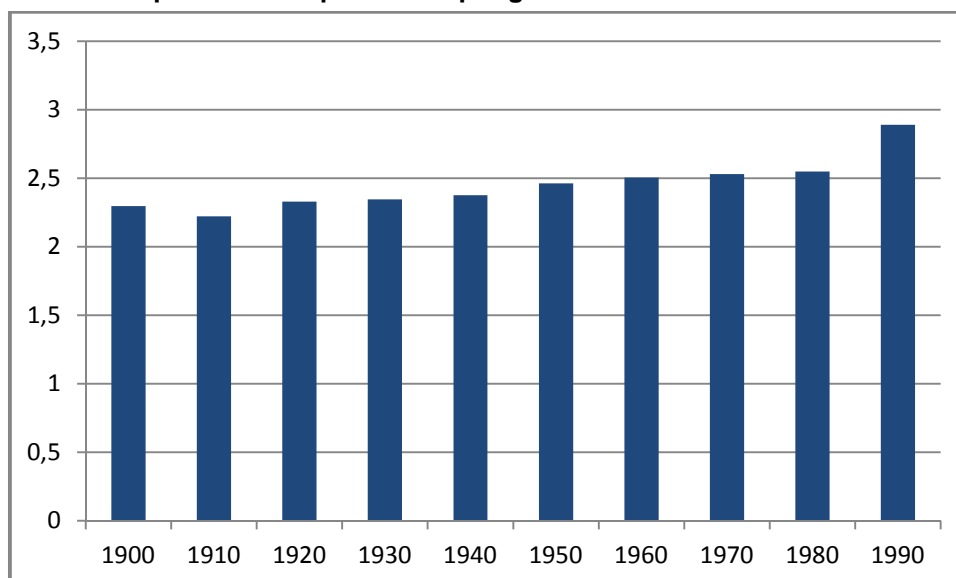
Sembla aparentment demostrat, així, la existència d'un efecte d'edat pel qual, a

<sup>8</sup> S'ha descartat incloure els casos superiors als 83 anys ja que el seu baix nombre d'observacions distorsiona els valors de la mitjana.

mesura que l'individu va creixent, va adoptant postures més centralistes en relació a l'Estat espanyol. Cal fer notar, però, que aquesta aproximació gràfica cal prendre-la com a provisional ja que, al no estar analitzant un autèntic panel estem integrant dins d'una mateixa anàlisi individus que han anat *entrant* i *sortint* de la mostra. És a dir, el que estem fent és un exercici de suposició per la qual tots els individus han passat pel mateix rang d'edats, cosa que, evidentment, s'allunya de la realitat. Així, utilitzant un autèntic panel podríem controlar els efectes de la incorporació de les persones immigrades (un dels elements de les generacions) o controlar pels moments històrics que han viscut els individus entrevistats (efectes de període).

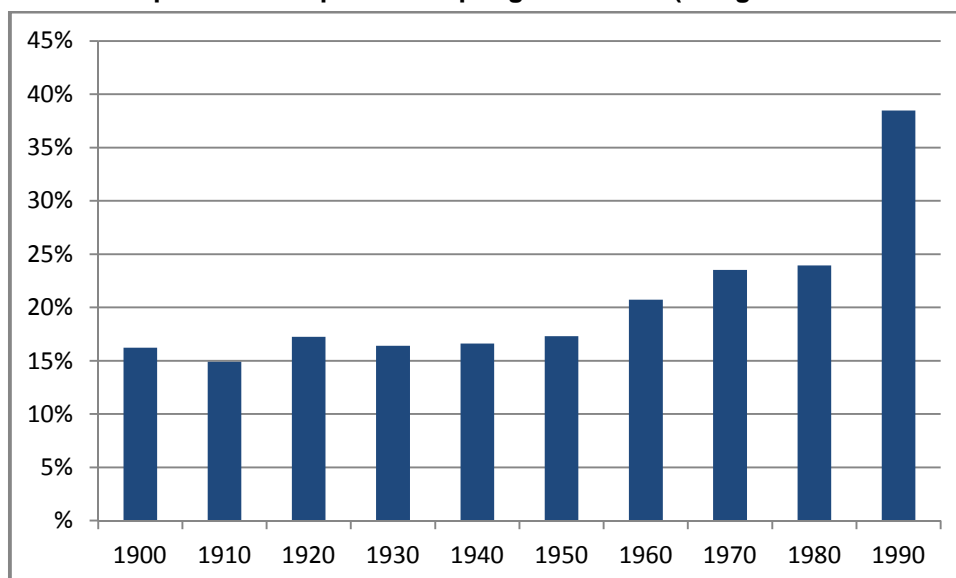
Per observar la relació entre les generacions i el suport al secessionisme s'han preparat els gràfics 4 i 5. En aquesta ocasió, i per tal de facilitar la lectura entre grups, s'han agrupat les generacions pel decenni en que les persones entrevistades van néixer. Com en el cas anterior, hem optat per separar la representació de la mitjana de la variable d'una banda, i el percentatge de població partidària exclusivament de la categoria estat independent.

**Gràfic 4. Suport a la independència per generacions**



L'eix de les ordenades representa la puntuació mitjana de la variable Preferències constitucionals, a qui correspon els següents valors: 1) una regió d'Espanya, 2) una Comunitat Autònoma, 3) un Estat dins d'una Espanya federal i 4) un Estat independent

Font: elaboració pròpia

**Gràfic 5. Suport a la independència per generacions (categoria: un Estat independent)**

Font: elaboració pròpia

Els resultats observables en els dos gràfics semblen indicar una clara relació entre la cohort de naixement i el seu suport a la independència, sobretot pel que fa a la població recollida en el gràfic 5, que és la partidària de l'Estat independent. A excepció de la generació dels anys 20, que en el gràfic 5 mostra uns valors partidaris del secessionisme lleugerament superior a les dues immediates successores, cada cohort és més partidària d'un Estat independent a mesura que se succeeixen les dècades<sup>9 10</sup>.

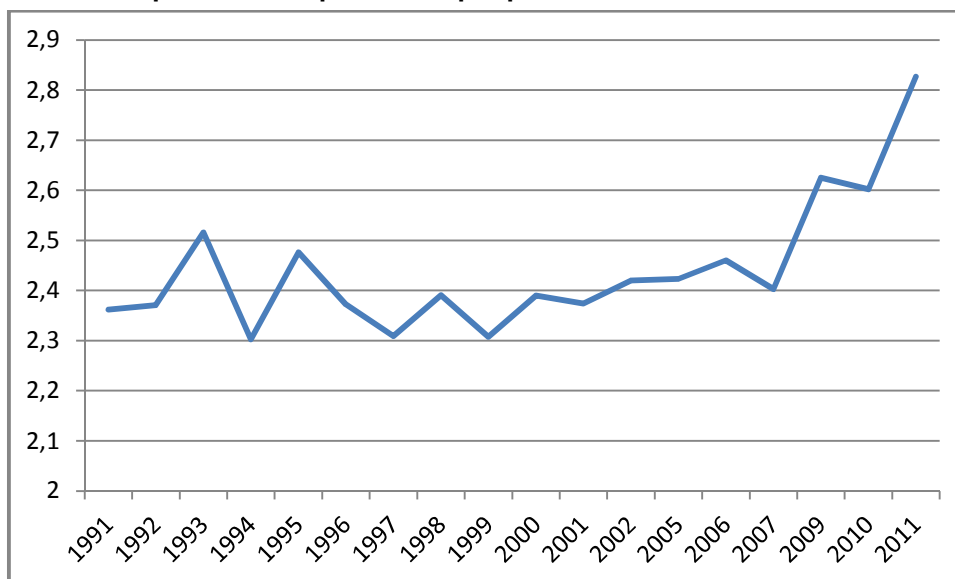
Pel que fa als efectes de període, es presenten els gràfics 6 i 7. Aquests segueixen la mateixa divisió que els altres dos casos, separant la mesura de la mitjana de la variable dels de la població de la categoria *un Estat independent*. Tots dos gràfics presenten una evolució molt similar. Tanmateix, el gràfic 6 mostra una estabilitat extrema de la mitjana dels valor dels anys 1991 al 2007. Aquest no és el cas del gràfic 7 que, per contra, sembla indicar una lleugera disminució dels partidaris de l'estat propi en el mateix rang d'anys. Sembla, doncs, que l'estabilitat de la mitjana de la variable del gràfic 6 estigui garantida per un augment de les posicions més centrals, estimem que especialment pel que fa als partidaris d'una relació federal entre Catalunya i Espanya. En

<sup>9</sup> Cal fer notar que les generacions del 1900 i del 1990 són les dues que presenten menys casos observats i que, en conseqüència, els seus efectes poden estar més desviats respecte de la mitjana. El cas de la generació del 1990 és especialment sensible a aquest fet, ja que tan sols recull la població que va néixer entre el 1990 i el 1993. A més, aquesta cohort és la que es pot veure més solapada pels tres efectes aquí estudiats: representa la població més jove, de la generació més jove i ha entrat a formar part dels sondejos en el període de més suport a la independència dels 20 anys analitzats.

<sup>10</sup> Tot i no adjuntar-los aquí, els resultats en les dues taules són molt similars si s'utilitzen cohorts quinquennals ja que tenen una distribució i una tendència pràcticament idèntiques.

tots dos casos veiem com, a partir de l'any 2009, els valors es disparen a l'alça fins assumir, de llarg, els seus màxims *històrics*. Aquest darrer augment abrupte, i els pics d'augment i disminució anteriors semblen també confirmar provisionalment un efecte del període en el suport a la independència de Catalunya.

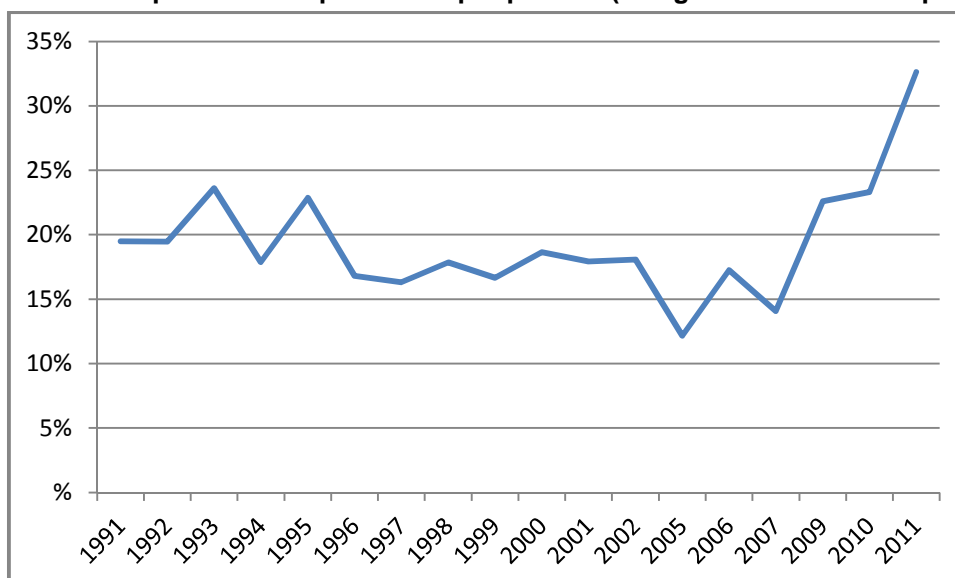
**Gràfic 6. Suport a la independència per període**



L'eix de les ordenades representa la puntuació mitjana de la variable Preferències constitucionals, a qui correspon els següents valors: 1) una regió d'Espanya, 2) una Comunitat Autònoma, 3) un Estat dins d'una Espanya federal i 4) un Estat independent

Font: elaboració pròpia

**Gràfic 7. Suport a la independència per període (categoria: un Estat independent)**

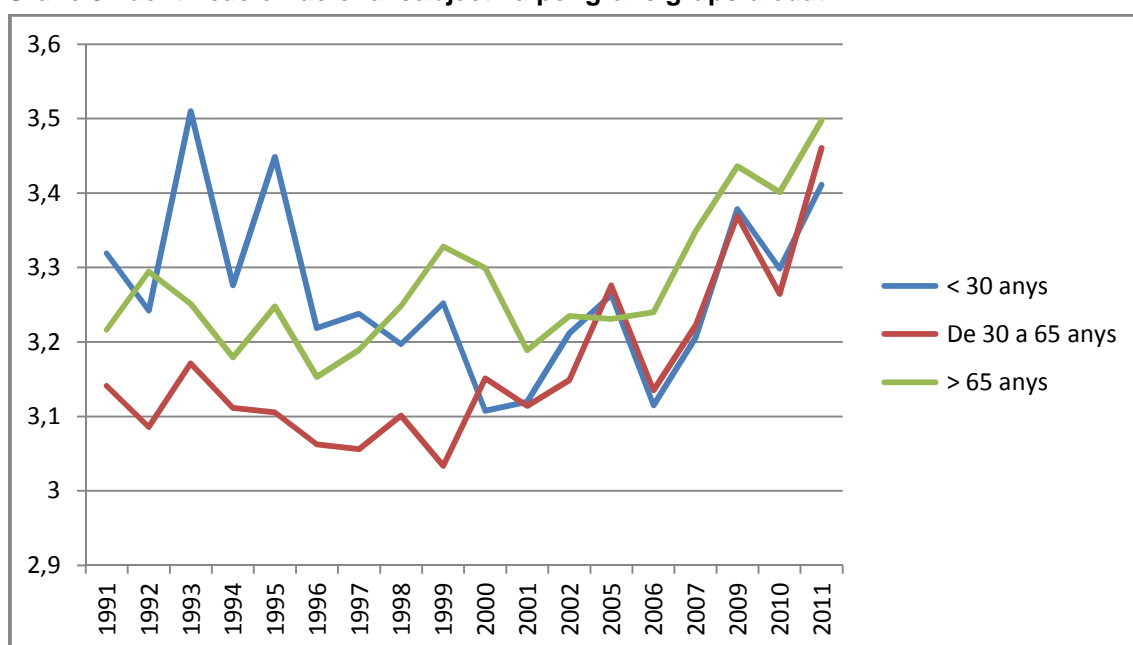


Font: elaboració pròpia

Passem ara a fer el mateix exercici per a la identificació nacional subjectiva. Els gràfics 8 i 9 recullen la relació entre aquesta actitud i l'edat. Tal i com hem fet en el cas del suport a la independència, mostrem en cada cas els resultats desagregats en dues mostres diferents. La primera (gràfic 8) representa la mitjana del valor de la variable per al conjunt de la mostra, alhora que la segona (gràfic 9) mostra el percentatge d'una determinada submostra. En aquest cas hem volgut recodificar les 5 categories inicials de la variable en 3: predominantment espanyol (únicament espanyol + més espanyol que català), tan espanyol com català i predominantment català (més català que espanyol + únicament català). Aquesta darrera serà la categoria de referència per a les submostres. Pel que fa a l'edat, hem seguit la mateixa recodificació que en el cas anterior, és a dir, dividir la població entre joves, adults i més grans.

En una situació similar a la del suport a la independència, sembla existir un efecte vinculat a l'edat d'una forma més manifesta al llarg dels anys noranta que un cop iniciats l'any 2000. La gran diferència rau en que aquí l'efecte de l'edat, més que lineal, sembla ser quadràtic, és a dir que joves i grans estan més a prop que respecte dels adults. En tots dos gràfics semblen ser els més grans els qui mostren uns valors més alts de sentiment de pertinença català, sobretot a partir de l'any 1997 i 1998.

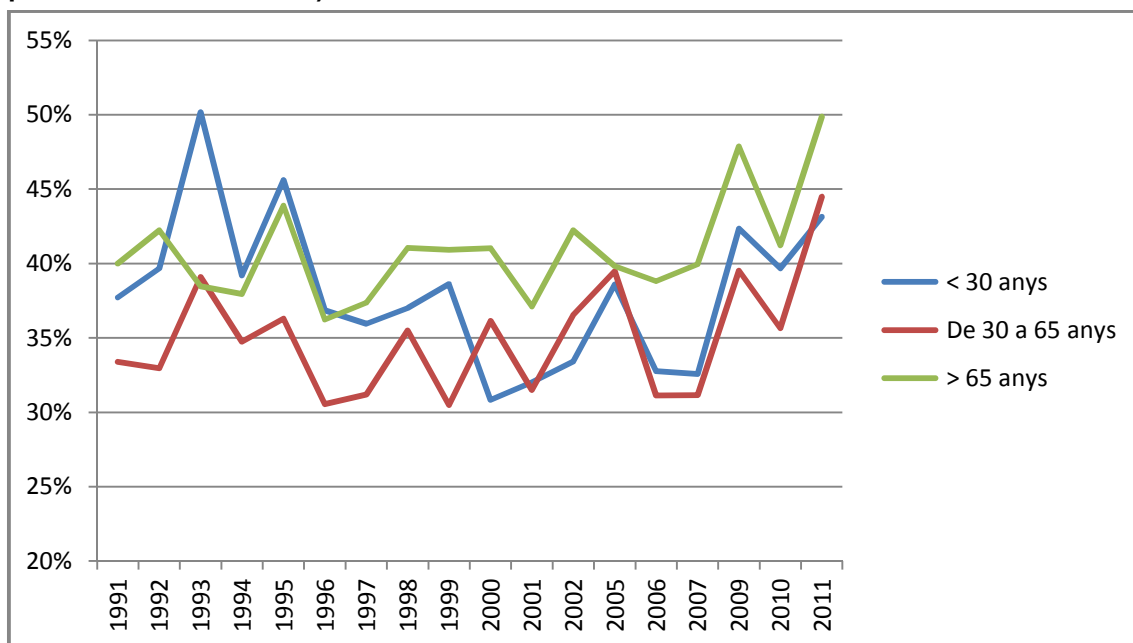
**Gràfic 8. Identificació nacional subjectiva per grans grups d'edat**



L'eix de les ordenades representa la puntuació mitjana de l'escala d'Identificació nacional subjectiva, a qui correspon els següents valors: 1) Únicament espanyol, 2) Més espanyol que català, 3) Tan espanyol com català, 4) Més català que espanyol i 5) Únicament català

Font: elaboració pròpia



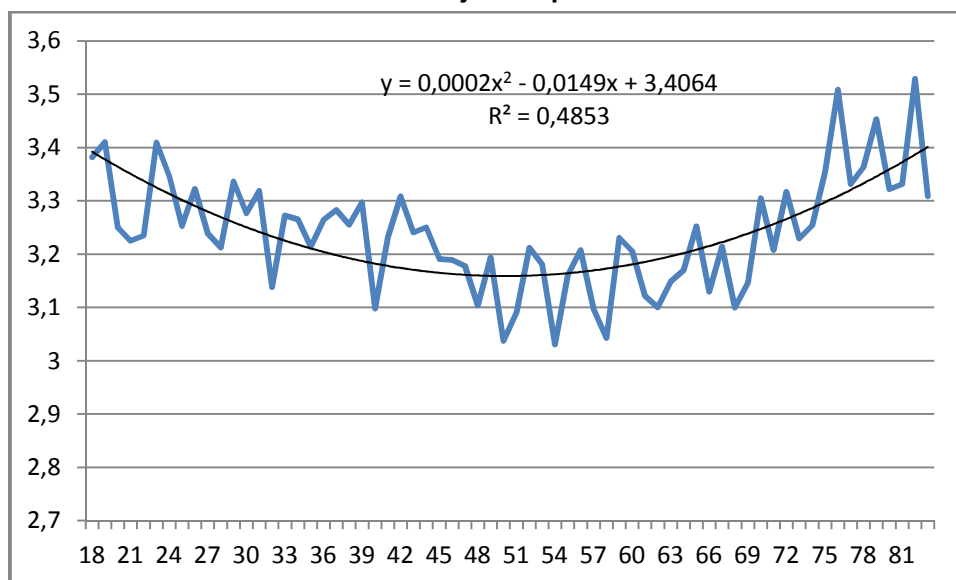
**Gràfic 9. Identificació nacional subjectiva per grans grups d'edat (categoria: predominantment català)**

Font: elaboració pròpia

Per centrar l'atenció en comprovar l'esmentat efecte quadràtic, repetim l'estratègia seguida en l'anterior cas i plasmarem de forma sincrònica la mitjana dels valors de la variable de sentiment de pertinença per cada un dels anys de la població entrevistada<sup>11</sup>. El resultat es pot visualitzar en el gràfic 10. Amb una  $R^2$  més baixa que en l'anterior exercici però suficientment significativa, queda plasmat que la relació més explicativa entre edat i sentiment de pertinença és de naturalesa quadràtica<sup>12</sup>. D'aquesta manera és pot afirmar que l'edat influeix en el sentiment de pertinença i que aquest efecte és quadràtic, i explica que el sentiment de pertinença disminueix amb el pas dels joves a l'etapa adulta, per tornar a augmentar en els estadis posteriors.

<sup>11</sup> En el mateix sentit que allò explicat en la nota al peu de pàgina número 7 en aquest gràfic superior s'ignoren els valors d'edat superiors als 83 anys.

<sup>12</sup> No s'ha adjuntat l'equació de la recta de regressió lineal per presentar una  $R^2$  absolutament insignificant.

**Gràfic 10. Identificació nacional subjectiva per edat**

L'eix de les ordenades representa la puntuació mitjana de l'escala d'Identificació nacional subjectiva, a qui corresponen els següents valors: 1) Únicament espanyol, 2) Més espanyol que català, 3) Tan espanyol com català, 4) Més català que espanyol i 5) Únicament català.

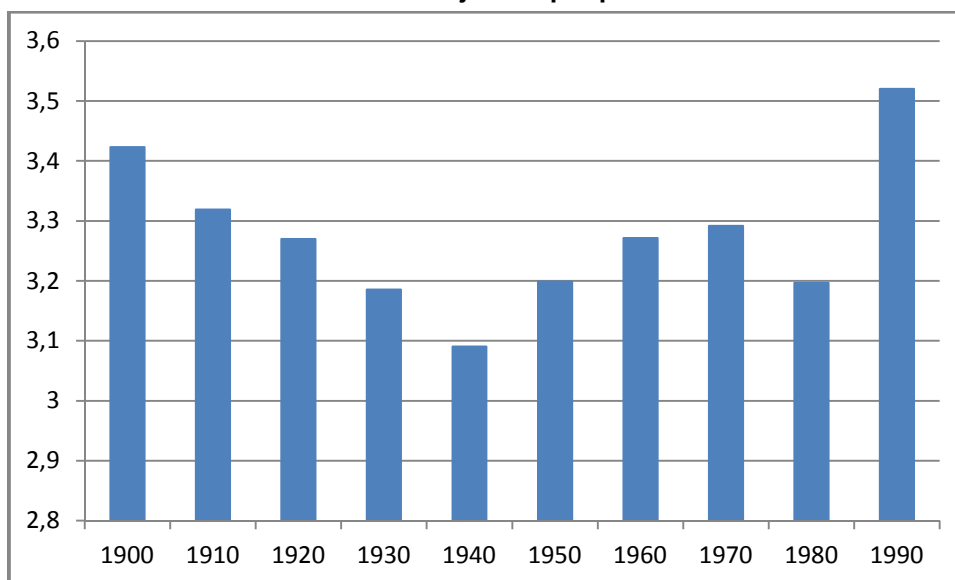
Font: elaboració pròpia

Per analitzar la relació de la identificació nacional subjectiva amb les generacions s'han preparat els gràfics 11 i 12. En aquesta ocasió, també es pot observar un efecte de cohort en aquest valor polític. Però es tracta d'una relació més complexa que en el cas del suport a la independència. En primer lloc, es pot observar una tendència general al descens del sentiment de pertinença a mesura que les generacions són més joves (en aquest cas també creiem necessari negligir les mostres de les generacions de 1900 i, especialment, la de 1990 pel baix nombre de casos que contempen). En segon lloc, tot i que aquest descens és general no té una evolució progressiva i es torna més accentuat en les cohorts de 1930, 1940 i 1950. Aquesta trajectòria és especialment remarcable en el gràfic 12, el que recull la submostra de població que es considera preferentment catalana.

Quin pot ser el motiu d'aquest descens tan particular? Creiem que la identificació nacional subjectiva pot tenir alguna relació amb el lloc de naixement de la persona entrevistada, però realitzar aquesta investigació no forma part del objecte d'estudi d'aquest treball. Tanmateix, investigarem aquí aquesta possible relació d'una forma indirecta. En aquest punt, considerem interessant comprovar la relació que existeix entre generació i el lloc de naixement. Els resultats, descriptius, estan reflectits en la taula 2. En ella podem comprovar, de forma visual, que les tres generacions amb major població nascuda fora de Catalunya són, precisament, les cohorts de 1930, 1940 i 1950 i que, en general, existeix certa relació entre el percentatge de població nascuda a Catalunya per cada tram de generació i el sentiment de pertinença. Tot indica que, a més població nascuda a Catalunya, més sentiment de pertinença català per cadascuna de les

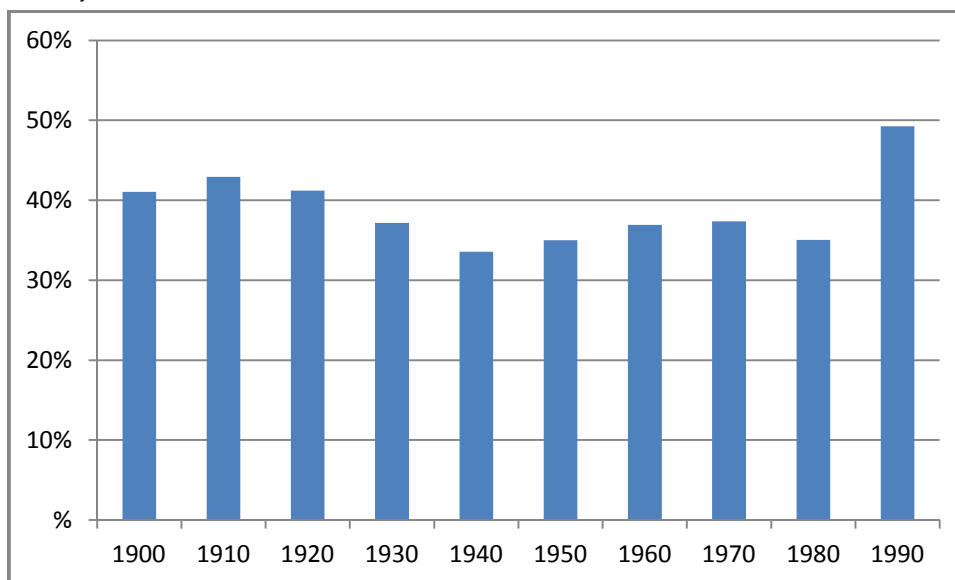
generacions. Però aquest tampoc és el cas. Les generacions amb més població nascuda a Catalunya no són les que presenten uns índexs majors de sentiment de pertinença. Aquesta relació reforçaria la idea de l'existència d'un efecte de generació (possiblement explicat pel percentatge de població d'origen immigrant que la conforma, però no exclusivament per aquest factor) sobre el sentiment de pertinença català.

**Gràfic 11. Identificació nacional subjectiva per període**



L'eix de les ordenades representa la puntuació mitjana de l'escala d'Identificació nacional subjectiva, a qui correspon els següents valors: 1) Únicament espanyol, 2) Més espanyol que català, 3) Tan espanyol com català, 4) Més català que espanyol i 5) Únicament català.

Font: elaboració pròpia

**Gràfic 12. Identificació nacional subjectiva per període (categoria: predominantment català)**

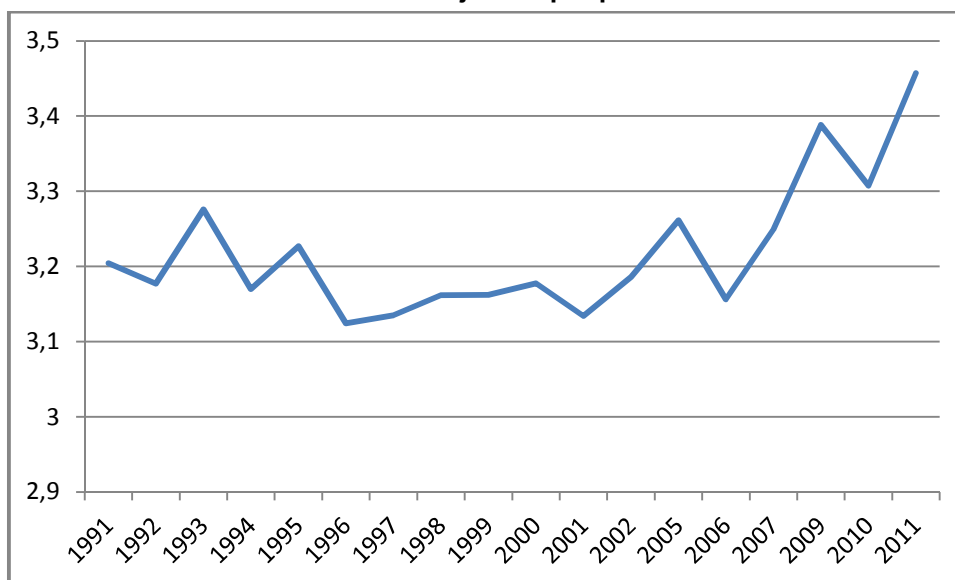
Font: elaboració pròpia

**Taula 2. Creuament de la generació i el lloc de naixement de la persona entrevistada**

		Generació										Total
		1900	1910	1920	1930	1940	1950	1960	1970	1980	1990	
Lloc de Naixement	Catalunya	67,5%	63,2%	59,2%	54,7%	49,6%	55,5%	69,6%	78,4%	72,0%	69,2%	63,4%
	Resta d'Espanya	31,3%	34,6%	39,8%	44,3%	48,6%	39,9%	20,8%	7,4%	4,6%	2,5%	28,8%
	Estranger	1,3%	2,2%	1,0%	1,1%	1,7%	4,6%	9,7%	14,2%	23,4%	28,3%	7,8%
Total		100,0%	100,0%	100,0%	100,0%	100,0%	100,0%	100,0%	100,0%	100,0%	100,0%	100,0%

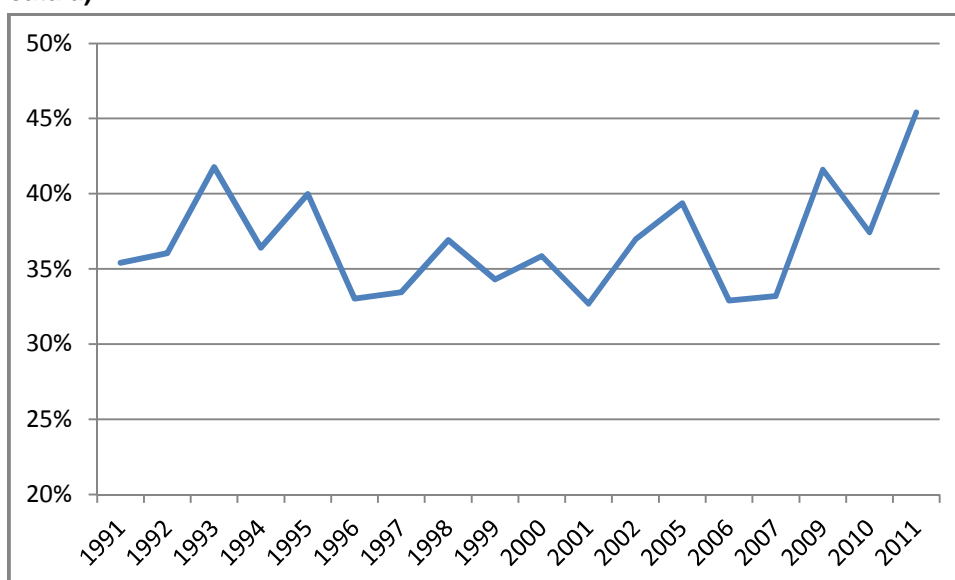
Font: elaboració pròpia

Finalment, els gràfics 13 i 14 reproduïxen els valors mitjans de la variable sentiment de pertinença (en primer lloc) i del percentatge de població que assegura sentir-se preferentment català o catalana (en segon lloc) per cada un dels anys dels que disposem del sondejos. Tots dos gràfics mostren una evolució similar. Des de l'any 1991 al 2006-2007, si bé la evolució mitjana tendiria a ser força estable, s'observen destacats canvis de valors d'un any a l'altre (especialment a principis de la dècada dels 90 i del 2000). A partir d'aquestes dates, la tendència clara en els dos gràfics és en augmentar fortament els valors del sentiment de pertinença, sobretot quan aquest es mesura a partir de les seves mitjanes. Sembla, doncs, entreveure's un més que possible efecte del període sobre el sentiment de pertinença que marca tendències notablement diferenciades d'any a any, però sobretot en el darrer quinquenni.

**Gràfic 13. Identificació nacional subjectiva per període**

L'eix de les ordenades representa la puntuació mitjana de l'escala d'Identificació nacional subjectiva, a qui correspon els següents valors: 1) Únicament espanyol, 2) Més espanyol que català, 3) Tan espanyol com català, 4) Més català que espanyol i 5) Únicament català.

Font: elaboració pròpia

**Gràfic 14. Identificació nacional subjectiva per període (categoria: predominantment català)**

Font: elaboració pròpia

Hem pogut comprovar al llarg d'aquesta successió de gràfics que tant l'edat, com el període, com la generació són capaços d'explicar canvis en l'evolució dels dos objectes d'estudi que aquí analitzem. A més, hem pogut observar, encara que de forma visual,

com es manifesten aquests canvis i en quina direcció. Així l'edat afecta el suport a la independència d'una forma clarament lineal. En canvi, en la identificació nacional l'edat l'afecta de forma quadràtica. L'efecte de les generacions també es manifesta diferent en els dos objectes d'estudi. Si l'independentisme rep un suport creixent a mesura que van entrant en la vida política noves generacions, al sentiment de pertinença sembla passar-li tot el contrari. Existeix una tendència a disminuir el posicionament identitari generació rere generació, especialment si aquesta és constituïda per un nombre major de persones nascudes fora de Catalunya. Finalment, el període sembla actuar d'una forma similar en els dos casos. Com hem dit en la introducció, en els darrers anys les enquestes han detectat un augment important del suport secessionista i del sentiment de pertinença, fet que hem pogut comprovar de forma gràfica. Però no ha estat aquest l'únic moment dels 20 anys de sondejos que manegem en que aquests posicionaments han canviat, i hem pogut descriure com, depenent de l'any del sondeig, els valors eren manifestament diferents.

## **ANÀLISI I CÀLCUL DEL PES RELATIU DELS EFECTES DE L'EDAT, EL PERÍODE I LA GENERACIÓ**

Un cop confirmada l'existència d'un triple efecte sobre els dos objectes d'estudi, el següent pas ha de ser determinar quin dels tres efectes és més important. Dit en altres paraules, quin d'ells té més capacitat per explicar la variació general de cada un dels dos elements. Partint de l'existència de tal efecte, del que es tracta ara és de conèixer el pes relatiu de cada un dels elements, de si tots tres tenen un pes important o, per contra, desigual i en aquest cas en quin ordre.

Per exemple, podem presumir que el suport a la independència serà major entre els joves del 2010. Però quin dels tres elements aquí estudiats ho explica millor? L'efecte de l'edat ens diu que les persones joves són més partidàries del secessionisme que les adultes, l'efecte de la generació ens diu que ho són les cohorts més noves i l'efecte del període ens diu que l'any 2010 és un dels que el conjunt de la població ha manifestat més identificació amb l'independentisme. En aquest apartat provarem d'esbrinar el pes relatiu de l'edat, la generació i el període a l'hora d'explicar els canvis en el suport a la independència de Catalunya i la identificació nacional.

Tal i com hem avançat anteriorment, tenim la capacitat de construir un model estadístic en què totes tres variables (edat, període i cohort) hi poden ser introduïdes alhora per tal de tenir en compte els efectes mutus. Per fer-ho, ens basarem en la proposta elaborada per Yang Yang i Kenneth Land (2006) a partir de l'ús d'un model multinivell de classificació creuada.

Tal i com hem dit anteriorment, en aquest treball estimarem que els efectes de l'edat són igualment susceptibles de manifestar-se per a tots els individus del nostre fals panel. Aquesta característica estableix un primer nivell del model que recull els efectes fixes, aquells que es van repetint per a tota la  $n$  de la mostra. Així, un model lineal per analitzar la influència de l'edat sobre el posicionament de l'encaix de Catalunya dins

d'Espanya presentaria la següent equació:

$$\text{ENCAIX}_i = \beta_0 + \beta_1 \text{Edat}_i + e_i$$

on  $\beta_0$  és la constant i representa la mitja de la variable depenent,  $\beta_1$  és el coeficient de la variable Edat i representa el canvi en la variable depenent per cada unitat de la variable independent, i  $e_i$  representa l'error associat a aquesta mesura per a tots els individus  $i$ . Com que, a part dels efectes lineals de l'edat, també volem conèixer el pes del seu efecte quadràtic, afegirem aquest element al model, que quedaria d'aquesta forma:

$$\text{ENCAIX}_i = \beta_0 + \beta_1 \text{Edat}_i + \beta_2 \text{Edat}_i^2 + e_i \quad (1)$$

Tanmateix, també hem de comptar amb els efectes causats per la generació i el període, que estímem que poden ser diferents d'un cas (cohort o any) a un altre, aportant així uns efectes aleatoris al model estadístic que compondran el segon nivell del model. Aquestes diferències afectarien la mitjana de la variable depenent, que es veuria desplaçada el seu centre segons la fórmula:

$$\beta_{0jk} = \beta_0 + u_{0j} + v_{0k} \quad (2)$$

on  $\beta_0$  representa la constant del model,  $u_{0j}$  representa la variabilitat associada a cada cohort i  $v_{0k}$  la variabilitat associada a cada any. Combinant la equació (2) amb la equació (1), i adaptant els components individuals a la relació amb els components aleatoris, resultaria la fórmula:

$$\text{ENCAIX}_{ijk} = \beta_0 + \beta_1 \text{Edat}_{ijk} + \beta_2 \text{Edat}_{ijk}^2 + u_{0j} + v_{0k} + e_{ijk} \quad (3)$$

Per  $i=1, \dots, njk$  individus per cada generació  $j$  i període  $k$ ,  $j = 1, \dots, 19$  cohorts i  $k = 1, \dots, 17$  anys d'enquestes.

El mateix procediment és el que hem fet servir per preparar el model amb la identificació nacional subjectiva com a variable depenent.

Tot i que aquest model ens ofereix la possibilitat d'afegir altres variables independents de primer i segon nivell, preferim mantenir-lo amb aquesta simplicitat. La raó és que el model no és gens robust i afegir-hi altres elements ens faria perdre el poder explicatiu de qualsevol dels dos nivells o bé perdre la significança del primer nivell. A més, en aquest punt tan sols volem especificar el pes relatiu de cadascun dels efectes de l'edat, la generació i el període, i, per tant, el plantejament de la equació (3) és suficient.

Per tal de calcular el pes dels tres efectes a l'hora d'explicar la variància de la variable depenent, procedirem a comparar els resultats de la equació (3) amb les d'una equació que representi el model nul, és a dir, aquella que es limiti a mesurar la variació explicada pel primer i el segon nivell, sense cap predictor o variable independent (edat i

edat<sup>2</sup>) afegida. La diferència entre els dos models ens permetrà conèixer el pes dels elements del primer nivell un cop introduïdes, així com la variància atribuïda als dos segons nivells.

El resultat per a la variable que mesura el suport a la independència es pot apreciar en la taula 3. El primer que hem de fer notar és el baix poder explicatiu de tot el model. Veiem que la variació explicada pel segon nivell (o coeficients de correlació intraclasse) és de tan sols el 2,57% per part de l'efecte període i de 1,53% per part de les generacions<sup>13</sup>.

**Taula 3. Resultats del model estadístic per al suport a la independència**

Variable	Paràmetre	Model nul		Model amb predictors de 2n nivell	
		Coef.	e	Coef.	e
<b>Efectes fixes</b>					
Constant	$\gamma_0$	2,420***	0,036	2,803***	0,082
Edat	$\beta_1$			-0,015***	0,003
Edat2	$\beta_2$			0,000***	0,000
<b>Efectes aleatoris</b>					
Var (Cohort)	$u_{0j}$	0,007**		0,013	
Var (Any)	$v_{0k}$	0,015***		0,022**	
Var nivell 1	$e_{ijk}$	0,837***		0,834***	
Corr. Intraclasse Cohort		0,83%		1,53%	
Corr. Intraclasse Any		1,76%		2,57%	
Proporció de la variació deguda a la edat				0,12%	
Desviació		65.676,27		65.640,82	
AIC <sup>b</sup>		65.682,27		65.654,82	
N nivell 1		28.757		28.757	
N nivell 2 Cohorts		19		19	
N nivell 2 Anys		18		18	

Nivells de significació: \* > 0,9, \*\* > 0,95, \*\*\* > 0,99

b: aquest indicador és el Criteri d'Informació d'Akaike i mesura l'ajustament de cada model a partir de la seva desviació i els paràmetres utilitzats. Com més baix és aquest indicador més capacitat d'explicació té el model mesurat amb el menor número de paràmetres utilitzats.

Font: elaboració pròpia

A més, el percentatge explicat per les generacions no arriba a ser estadísticament significant. Tanmateix, hem d'admetre que totes dues variacions han guanyat poder

<sup>13</sup> Aquests valors els hem calculat seguint la fórmula (variància segon nivell/[variància segon nivell + variància o residu primer nivell]) o, seguint els nostres paràmetres ( $u_{0j} / (u_{0j} + e_{ijk})$  i  $v_{0k} / (v_{0k} + e_{ijk})$ )



explicatiu un cop introduïdes les variables del primer nivell, ja que han passat del 1,76% al 2,57% en el cas del període i del 0,83% al 1,53% en el cas de les cohorts. Pel que fa al pes de l'efecte de l'edat, un cop aquest ha estat introduït en el model amb predictors, representa el 0,12%<sup>14</sup>. Cap de les dues correlacions intraclasse arriben al 5%, i això, segons Galais (2012) citant a Joop Hox, no compleix la convenció de les anàlisis multinivell per la qual mereix la pena seguir explicant les variacions de segon nivell. Sigui com sigui, i tot el baix poder explicatiu del model, tot apunta a que els canvis en el suport a la independència de Catalunya s'expliquen, en primer lloc, per factors de període, seguidament per efectes de la generació i finalment, tot i que en molt menor mesura, per efectes de l'edat. Com era de preveure, no es reconeix cap poder explicatiu a un hipotètic efecte quadràtic de l'edat.

A la taula 4 es recull el resultat del mateix exercici per a la identificació nacional subjectiva. En aquesta ocasió els tres efectes aquí estudiats tenen un major poder explicatiu malgrat que, com assenyala la desviació i l'indicador AIC, el model amb predictors té menys capacitat explicativa respecte la variable depenent. Tots tres efectes gaudeixen de significança estadística, i els de segon nivell guanyen pes al introduir la variable de primer nivell. Els resultats mostren que és la generació la que posseeix més pes a l'hora d'explicar els canvis en el sentiment de pertinença, amb un 6,10%. El segueix, de forma també molt destacada, el període amb un 4,80%. Molt endarrere queda, encara que amb major pes que en el cas del suport a la independència, l'edat amb un 0,33%. Tot i que pel que fa a la identificació nacional havíem detectat un efecte quadràtic de l'edat, observem que aquesta no té suficientment pes explicatiu un cop controlada per altres variables. També hem de fer constar que hem hagut d'augmentar el rang de la variable generació i passar a treballar amb decennis en comptes de quinquennis. D'altra manera el model no resultava significatiu. Creiem que el fet que en aquest cas l'edat tingui un paper més important pot entrar en conflicte amb l'ús de generacions de 5 anys pel fet que aquest rang presenti una colinealitat major amb l'edat. Tot i que en aquesta ocasió sí existeix un predictor, com el que representa les generacions, que és capaç d'explicar més del 5% del canvi, no seguirem amb models de segon nivell per analitzar aquesta variable depenent.

---

<sup>14</sup> Aquest valor l'obtenim seguint la fórmula proposada per Kreft i De Leeuw (1998) on es compara la diferència entre els residus del primer nivell del model nul i del model amb predictors. Més concretament: (variància del primer nivell del model nul - variància del primer nivell del model amb predictors) / variància del primer nivell del model nul.

Taula 4. Resultats del model estadístic per a la identificació nacional subjectiva

Variable	Paràmetre	Model nul		Model amb predictors de 2n nivell	
		Coef.	e	Coef.	e
<b>Efectes fixes</b>					
Constant	$\gamma_0$	3,221***	0,036	3,735***	0,183
Edat	$\beta_1$			-0,029***	0,008
Edat2	$\beta_2$			0,000**	0,000
<b>Efectes aleatoris</b>					
Var (Cohort)	$u_{0j}$	0,007*		0,078***	
Var (Any)	$v_{0k}$	0,009***		0,062**	
Var nivell 1	$e_{ijk}$	1,199***		1,195***	
Corr. Intraclasse Cohort		0,50%		6,10%	
Corr. Intraclasse Any		0,74%		4,80%	
Proporció de la variació deguda a la edat				0,33%	
Desviació		74.817,59		74.870,91	
AIC		74.823,59		74.896,91	
N nivell 1		28.757		28.757	
N nivell 2 Cohorts		10		10	
N nivell 2 Anys		18		18	

Nivells de significació: \* > 0,9, \*\* > 0,95, \*\*\* > 0,99

b: aquest indicador és el Criteri d'Informació d'Akaike i mesura l'ajustament de cada model a partir de la seva desviació i els paràmetres utilitzats. Com més baix és aquest indicador més capacitat d'explicació té el model mesurat amb el menor número de paràmetres utilitzats.

Font: elaboració pròpia

En resum, cal fer una valoració modesta de l'ús d'aquesta tècnica a l'hora de presentar uns resultats suficientment sòlids i robusts. Els pesos dels efectes de l'edat, el període i les generacions presenten una influència reduïda a l'hora d'explicar els canvis en les dues variables dependents. Tanmateix, sí que hem pogut comprovar quin és el pes relatiu de cada un d'aquests efectes respecte del altres. Així, hem vist que pel suport a la independència el període, és a dir, l'any de la mesura, és el factor més important de canvi d'aquesta actitud. El segueix les generacions i, a molta distància, l'edat. En el cas de la identificació nacional trobem un intercanvi en els dos primers llocs, ja que en aquesta ocasió és la generació la que s'endu la major part explicativa, seguida del període. Un cop més, sembla que l'edat té un paper menys important que els altres dos efectes però aquest és tres vegades superior al que presenta en el suport a la secessió de Catalunya.

## CONCLUSIONS I DISCUSSIÓ

Hem iniciat aquest estudi formulant-nos les dues preguntes següents: els canvis en el suport a la independència de Catalunya, es poden explicar per un efecte d'edat, generació i/o període? I, en aquest cas, quin dels tres efectes presenta una incidència major? La recerca teòrica ens ha portat ràpidament a una intuïció metodològica. Analitzar el suport secessionista, en el cas català, sense tenir en compte la identificació nacional subjectiva pot deixar coixa qualsevol hipòtesi sobre els seus resultats. Fent ús de les dades publicades en diversos sondejos es comprova com el suport a la independència ha augmentat de forma abrupta en els darrers anys i, tot i que amb pendents molt diferents, el sentiment de pertinença també ha assolit valors d'identificació catalana molt més elevats que anys enrere. Aquest canvi de direcció tant notable dels darrers anys en la tendència d'aquests dos elements es podria explicar, seguint la literatura que detalla els tres tipus d'efectes aquí estudiats, per un clar efecte de període. Però, agafant una sèrie històrica tan ampla com ens sigui possible, podem arribar a la mateixa conclusió?

Els resultats obtinguts aquí ens mostren que, responent a la primera pregunta, efectivament sembla existir una vinculació dels efectes de l'edat, la generació i el període amb l'evolució del suport a la independència i la identificació nacional subjectiva. Com hem remarcat, aquests resultats no els podem estimar com a inapel·lables. Sense l'ús d'un panell que permeti estudiar els mateixos individus de forma longitudinal per observar aquests tres tipus de canvis, qualsevol estimació és susceptible d'estar contaminada per altres influències no controlades. I més en el nostre cas, on hem agregat dades de secció transversal construint un fals panell. Això afecta especialment l'anàlisi de l'efecte de l'edat ja que acabem tractant l'edat de diferents individus com el canvi en el cicle vital d'uns mateixos casos. Tanmateix, les exploracions gràfiques efectuades aquí semblen tenir una significació (també estadística com hem vist) prou remarcable. A més, els resultats coincideixen amb allò prescrit per la literatura especialitzada. Hem vist com l'efecte de l'edat té una incidència lineal pel que fa al suport secessionista (de manera que la població més jove presenta nivells més alts d'aquest suport i aquests van disminuint a mesura que el cicle vital avança) i un efecte quadràtic en la identificació nacional (els posicionaments catalanistes troben els seus màxims en els dos extrems del cicle vital i un mínim en la seva part central). La generació també sembla afectar de forma diferenciada els dos elements, malgrat que en ambdós casos els seus canvis són moderats. Així, el suport a la independència sembla tenir més seguidors a mesura que noves generacions van entrant en escena. I, en canvi, a mesura que se succeeixen les cohorts sembla existir una lleugera disminució en l'autoubicació en les postures més catalanistes. Hem assenyalat, però, que l'evolució menys lineal que en el cas del suport secessionista pot estar influenciada per altres variables no incloses en aquest estudi, sobretot pel que fa a les divergències en la composició interna de les diferents cohorts. Finalment, hem pogut comprovar com el període afecta clarament els dos objectes d'estudi. Tant el suport a la independència com la identificació nacional subjectiva han anat variant constantment al llarg de les dues dècades analitzades, i la seva evolució (malgrat les diferències en la

intensitat) han estat notablement harmòniques.

Un cop feta aquesta aproximació exploratòria, i tenint en compte la seva fragilitat metodològica, hem volgut avaluar el pes de cada un dels tres efectes en relació als altres dos. Per aconseguir analitzar la influència dels tres efectes alhora, i evitar els problemes de colinealitat habituals en aquest tipus d'anàlisi al tractar variables que mesuren característiques molt similars, hem dissenyat un model estadístic multinivell de classificació creuada. Els resultats ens han mostrat com l'efecte que presenta major influència a l'hora d'entendre el canvi en el suport a la independència és el període, és a dir, el moment en què es pren la observació, i l'efecte generacional també presenta una lleugera influència. Pel que fa a la identificació nacional subjectiva l'efecte amb més capacitat explicativa és el generacional, seguit del període. En ambdós casos l'edat no presenta un potencial explicatiu significatiu quan es compara amb els altres dos efectes.

Aquests resultats ens motiven a elucubrar algunes consideracions, alhora que cal retre comptes del grau d'acompliment de les nostres hipòtesis. En primer lloc, cal fer constar que el nostre estudi ha corroborat la major part del marc teòric en el que es fonamentava. Efectivament, i com resava la nostra primera hipòtesi, s'ha constatat que les influències explicades per qualsevol dels tres efectes aquí estudiats existeixen, tal i com per separat altres investigacions han demostrat o han intuït. La diferència de la nostra anàlisi és que hem posat a prova els tres efectes alhora, per comprovar el grau d'incidència de cadascun d'ells.

La hipòtesis 2 ha encertat el pronòstic a l'hora d'assenyalar que els canvis en el suport a la independència de Catalunya són explicats, en primer lloc, per un efecte de període i, en segon lloc, per un efecte generacional. Aquest fet corroboraria la presència tant de components de caràcter identitari com instrumentals, dels quals es podria nodrir aquesta actitud política segons recull l'estudi de Muñoz i Tormos (2012). Si bé aquest estudi assenyala que els components identitaris són els més importants a l'hora d'explicar el secessionisme, creiem que per explicar el seu canvi són els components instrumentals els més capacitats per a fer-ho. I és que els components instrumentals són aquells que donen resposta al context econòmic, social o institucional i, per definició, van apareixent, desapareixent o canviant d'intensitat a mesura que aquest context canvia. I, això, en el llenguatge utilitzat aquí, és sinònim de parlar d'un efecte de període. Tal i com hem justificat anteriorment, el suport a la independència té un caràcter més vinculat a una *issue* que a un valor polític, i els resultats semblen corroborar aquesta estimació. Tot i que la nostra anàlisi vol abastar el màxim rang històric possible que permeten els 20 anys de sondejos amb els que aquí treballem i no pretén centrar-se en cap època en concret, aquesta conclusió explicaria el ràpid augment del suport independentista del darrer quinquenni, coincidint amb la vinculació que alguns analistes polítics han fet entre aquest augment i la crisi econòmica i institucional (sentència del Tribunal Constitucional sobre l'Estatut d'Autonomia, desgast dels respectius governs català i espanyol, etc.) que ha viscut la població catalana. Malauradament no podem demostrar aquest extrem, ni els motius d'influència del període al llarg dels 20 anys de sondejos, amb l'objecte d'estudi

amb el que hem enfocat el nostre estudi per tal de no incloure altres variables explicatives.

Quin és, doncs, el paper de l'efecte generacional en el suport a la independència? Creiem que, en part, aquest és explicat pels components més identitaris que senyala el treball de Muñoz i Tormos i que tindrien com a ingredient principal la identificació nacional subjectiva, a més d'altres elements com la llengua o els mitjans de comunicació consultats habitualment. Aquest seria el substrat perenne del suport secessionista al qual se li afegeixen els components instrumentals per tal d'explicar el seu canvi. Com que els components identitaris poden evolucionar (ho justificarem tot seguit pel que fa a la identificació nacional), també hem detectat aquesta presència de l'efecte generacional a l'hora d'explicar el canvi d'aquesta actitud política. D'aquesta manera també queda justificat l'ús del sentiment de pertinença en enfocar l'anàlisi del suport a la independència.

Si el suport a la independència es pot entendre com una actitud, la identificació nacional subjectiva actua com un valor que forma part de la cultura política en els termes referits per Almond i Verba (1963). El caràcter més estable que es pot presumir de la naturalesa de les orientacions polítiques queda palès en la nostra anàlisi. I és que l'efecte que explica millor el canvi d'aquesta actitud és el generacional i, tal i com hem descrit en el seu moment, aquest representa uns canvis més robustos però alhora més lents. Un cop més ens trobem davant de la incapacitat d'explicar quins elements influeixen en el canvi generacional per aquesta actitud (tot i apuntar a una més que possible relació entre el percentatge de població nascuda a Catalunya i el sentiment de pertinença de cada generació), però valorem que allò important en aquest punt és haver identificat aquesta capacitat explicativa de l'efecte generacional, coherent amb allò que la literatura ens havia predit (Tormos 2006). Tanmateix, el repàs al marc teòric ens ha portat a conèixer que el treball de Hierro (2010) defensava que la identificació nacional, tot i ser un valor notablement estable, també es susceptible de ser influenciat pel context polític. Aquest resultat també ha estat corroborat per la nostra anàlisi, on hem trobat una significant influència de l'efecte del període. En no ser capaços de donar una explicació dels motius d'aquesta influència a partir d'altres variables independents, tan sols podem acceptar com a vàlids els arguments presentats per la investigadora i resumits en l'apartat del marc teòric. Tot i així, la constatació del pes de l'efecte de període també ens permet explicar el canvi destacat en els darreres anys cap a posicions predominantment més catalanes, malgrat no estiguem en posició de donar les causes explicatives del canvi. Sigui com sigui, d'acord amb tots aquests resultats l'enunciat de la hipòtesi 3 també queda confirmat.

Finalment, i tal i com indicava part de la literatura especialitzada, l'edat juga un paper molt poc significant per explicar els canvis tant pel que fa al suport a la independència (Muñoz i Tormos 2012) com al sentiment de pertinença (Hierro 2010). Creiem que la justificació és òbvia i es fonamenta en les característiques dels tres efectes tractats. Els canvis en l'edat no tenen una repercussió a nivell agregat com la que poden

tenir els altres dos efectes, a no ser que canviïn brusquement les estructures d'edat d'una determinada població. Això no treu importància a que, en posteriors estudis, s'analitzin les causes que expliquin els motius de l'evolució de l'efecte de l'edat de forma lineal en el cas del suport secessionista i quadràtica en la identificació nacional. Aquí, i tan sols a tenor de les dades obtingudes, podem intuir una relació entre l'efecte de l'edat i les generacions que seria causat per les limitacions d'utilitzar un fals panell. Tot i que el rang històric de dades és ampli (20 anys de sondejos) no ho és prou perquè totes les generacions siguin analitzades al llarg de la totalitat del seu cicle vital. Dit en altres paraules i per exemplificar-ho, les generacions més joves aquí analitzades (1970, 1980 i 1990) formen part del grup d'edat jove en la majoria de sondejos i no entren en les altres etapes del cicle vital. El mateix succeeix amb els altres grups d'edat. En aquest sentit, existeix una correlació absoluta en els posicionaments en les dues variables entre la generació i l'edat amb la qual els sondejos entren a mesurar les observacions. Per això ha estat important fer l'anàlisi estadístic per discriminar que, en tots dos casos, la generació té major capacitat explicativa que l'edat. Sigui com sigui, i malgrat les limitacions insalvables de la metodologia de la nostra recerca, el fet que els resultats siguin congruents amb la teoria especialitzada ens fa suposar que no s'allunyen en excés de la realitat. Caldrà, doncs, analitzar en un futur les causes que expliquin per separat l'efecte de l'edat sobre els dos objectes d'estudi.

Amb tot, l'anàlisi de la influència dels efectes de l'edat, la generació i el període ens hauria de permetre estar en una posició capaç de realitzar una extrapolació de l'evolució futura dels dos objectes analitzats en aquest treball. Malauradament, el fet de no haver pogut utilitzar altres variables independents per copsar els mecanismes de transformació dels tres efectes, ens dificulta la lectura de la seva evolució. Tanmateix, es pot provar d'arribar a algunes conclusions de forma provisional. La identitat nacional subjectiva, a tenor dels resultats gràfics anteriors i sense comptar amb els efectes imprevisibles del període (les causes vinculades al context que en els darrers anys l'ha fet créixer), sembla tendir lleugerament des de postures més predominantment catalanes cap a postures més duals. Aquesta tendència, però, podria canviar de direcció a mitjà i llarg termini si els elements que expliquen l'efecte generació també canviessin, com per exemple la composició de població nascuda a Catalunya (tot i que aquesta és tan sols una hipòtesis explicativa, tal i com hem referenciat anteriorment). En canvi, pel que fa al suport a la independència aquest seguiria creixent mentre les causes que han influenciat el seu context de creixement no variïn, ja que l'efecte generacional indica que cada cohort presenta nivells majors de suport al secessionisme que l'anterior. Però com en el cas de la identificació nacional, l'efecte període debilita qualsevol tendència de canvi ja que la fa vulnerable als canvis de context. És a dir, si fem cas als resultats obtinguts, un exercici de prospectiva ens portaria a concloure que l'actual augment de l'independentisme és quelcom més dèbil a mitjà termini que no pas la disminució moderada del sentiment de pertinença que marca el seu efecte generacional. De forma vinculada, i sense conèixer els motius que contraresten la disminució de la identificació nacional per tal que en el cas



secessionista l'evolució intergeneracional sí augmenti, una altra hipòtesi diria que o bé el suport a la independència pot disminuir si els efectes de període disminueixen, o bé podem estar observant una disminució explicativa de la identificació nacional respecte el suport a la independència en el cas que l'efecte del període no canviï substancialment.

Malauradament el model estadístic utilitzat aquí no és tan satisfactòriament robust com ens agradaria. Aquesta ha estat una de les majors limitacions d'aquest treball. Si bé la construcció d'un model multinivell com el presentat en aquestes pàgines és, ara per ara, l'única solució que la literatura especialitzada contempla per tal d'estudiar els tres efectes alhora, aquesta té tres mancances greus, a parer nostre. En primer lloc, lamentem la poca flexibilitat del model a l'hora d'encabir-hi altres variables independents. Certament, resta capacitat explicativa si en el mateix model no podem relacionar cadascun dels tres efectes amb altres variables independents relacionades amb aquests. De poc serveix<sup>15</sup> arribar a la conclusió, per exemple, que les generacions tenen una major capacitat explicativa sinó som capaços d'entendre els motius pels quals es causa aquest pes. És una qüestió d'haver viscut en dictadura o en democràcia? Del lloc de naixement? Del sistema educatiu en el que s'ha participat? Del posicionament en matèria religiosa? Cap d'aquestes preguntes pot ser resolta partint del mateix model construït en aquesta recerca.

En segon lloc, el model no retorna uns resultats estadísticament significatius<sup>16</sup>. Això pot ser degut a la baixa capacitat d'aquests tres efectes comparat amb d'altres variables explicatives. Però considerem que també és un problema del nombre d'observacions introduïdes. Creiem que si el rang de les mostres anuals fos major, és a dir, abastés una sèrie històrica més ampla (tampoc serien necessàries prospeccions anuals) podria recollir amb més fidelitat no només els efectes relacionats amb el període sinó també amb el pes de les generacions i el cicle vital. Dit en altres paraules, es podria recollir informació d'una sola generació durant un període més ampli i passant aquesta per les diverses etapes del seu cicle vital. Aquesta no és una possibilitat viable en el cas espanyol ja que les sèries històriques no abasten en la majoria dels casos més dels 30-40 anys del període democràtic, i en el cas català l'ICPS és l'única institució que disposa de les dades històriques necessàries per fer l'estudi que presentem amb una sèrie històrica de 20 anys.

I en tercer lloc, les necessitats estadístiques quant al nombre d'observacions que requereix aquest model provoca des d'un punt teòric la desnaturalització d'algunes de les variables. Aquest és el cas, sobretot, de les generacions, on existeix un desajustament clar entre les necessitats pràctiques i la conveniència del model teòric. Tot i que el model treballa millor en mostres de 15 a 19 unitats (generacions) o, com a mínim de 10 tal i com hem hagut de treballar en part del nostre cas, el fet d'haver de dividir el concepte

<sup>15</sup> Excepte per fer l'exercici que aquí hem realitzat que és mesurar el pes explicatiu de cadascun dels tres efectes respecte els altres dos, qüestió encara no enfocada per cap altra investigació prèvia.

<sup>16</sup> I aquest no és un problema detectat únicament en el nostre cas. Totes les proves que hem recollit en altres investigacions tenen uns resultats similars als nostres quant a significança estadística.

generació en unitats molt petites i objectivables resulta francament poc significant des d'un punt de vista teòric. Com tota investigació social, hauríem preferit construir un marc conceptual entorn de la idea de generació més adaptada a la realitat sociohistòrica del nostre país, encabint-hi si fos necessari generacions amb agrupacions desequilibrades d'edat. Però el fet d'haver de dividir la població en 10 o 19 unitats realitzant talls objectius com el de decidir treballar amb les dècades o quinquennis de naixement no representa una estimació massa fiable de la realitat social que estem analitzant.

Algunes d'aquestes limitacions podrien ser parcialment corregides o reconduïdes utilitzant altres tècniques d'investigació que, malauradament, tenen una baixa o pràcticament nul·la incidència a casa nostra. La primera d'elles ja l'hem anomenat en el nostre treball. L'ús d'un autèntic panell que aixoplugués els tres efectes al llarg d'un rang històric de dades prou ample ens permetria observar els canvis produïts per l'edat, la generació i el període de manera més satisfactòria, sense les desviacions provocades pel fet de treballar amb individus diferents. La segona mancança greu del nostre univers investigador és l'inexistent treball sobre socialització política. A diferència d'altres territoris que han valorat el seu interès, Catalunya no ha desenvolupat una tasca investigadora sobre aquest àmbit<sup>17</sup>. Si bé els treballs sobre cultura política han estat nombrosos en les darreres dues dècades, la transmissió d'aquesta (que la teoria situa en la socialització política) no ha estat abordada per pràcticament cap investigació. I això ens inhabilita enormement a l'hora de poder construir un marc teòric adequat o de poder interpretar els resultats obtinguts, sobretot pel que fa a poder entendre els efectes de generació i edat analitzats en aquestes pàgines.

Des de la més absoluta modèstia considerem que, a partir d'allò exposat aquí i de les conclusions obtingudes, tot i haver donat resposta a una pregunta d'investigació i corroborat de forma deductiva un marc teòric, existeix camp per córrer a l'hora de concretar i desenvolupar altres aspectes i resultats que el tipus d'investigació planejada no era capaç d'abordar. Serà interessant que alguna recerca investigui els motius pel qual existeix un efecte de l'edat pel que fa al suport a la independència i la identificació nacional subjectiva. No cal ni argumentar l'interès que pot suscitar estudiar la transmissió intergeneracional d'aquests dos valors polítics a través de la socialització política. I fins i tot, i malgrat la dificultat palesa a l'hora d'abordar una investigació d'aquesta tipologia, poder deduir un model explicatiu dels efectes de període, com Hierro (2010) va analitzar en el cas del debat entorn la reforma de l'Estatut d'Autonomia de Catalunya.

---

<sup>17</sup> Ni tan sols trobem sondejos o altres pràctiques demoscòpiques que ens relacionin l'opinió de la persona entrevistada amb la del seu entorn social més proper, com podrien ser els seus pares. Quelcom que la literatura especialitzada a Espanya pràcticament tampoc ha desenvolupat, com indica Antonio M. Jaime Castillo (2000).



## Bibliografia

- Almond, Gabriel i Verba, Sidney: 1963, *The civic culture*, Princeton University Press.
- Anduiza, Eva i Bosch, Agustí: 2004, *Comportamiento político y electoral*, Barcelona, Ariel Ciencia Política.
- Batlle, Albert (ed.): 1992, *Diez textos básicos de ciencia política*, Barcelona, Ariel Ciencia Política.
- Cabrera Varela, Julio: 1991, "La reproducción del sistema ideológico nacionalista", *Revista Española de Investigaciones Sociológicas*, n. 54, pp. 113-135.
- Costa-Font, Joan i Tremosa-Balcells, Ramon: 2006: "National Identity and the Preference for State Opting-out in the Basque Country", *Documents de treball de la Facultat de Ciències Econòmiques i Empresariales*, Col·lecció d'Economia.
- Galais, Carolina: 2012, "Edad, cohortes o período. Desenredando las causas del desinterés político en España", *Revista Española de Investigaciones Sociológicas*, n. 139, pp. 85-110.
- Herranz de Rafael, Gonzalo: 1996, "Estructura social e identificación nacionalista en la España de los noventa", *Revista Española de Investigaciones Sociológicas*, n. 76, pp. 9-35.
- Hierro Hernández, María José: 2010, "Canvis a curt termini en la identificació nacional a Catalunya". *Informes breus*, n. 32, Fundació Jaume Bofill.
- Inglehart, Ronald i Welzel, Christian: 2006, *Modernización, cambio cultural y democracia: la secuencia del desarrollo humano*, Monografías, n. 231, Centro de Investigaciones Sociológicas.
- Jaime Castillo, Antonio M.: 2000, "*Familia y socialización política*. "La transmisión de orientaciones ideológicas en el seno de la familia española", *Revista Española de Investigaciones Sociológicas*, n. 92, pp. 71-92.
- Justel, Manuel: 1992, "Edad y cultura política", *Revista Española de Investigaciones Sociológicas*, n. 58, pp. 57-96.
- Lipset, Seymour i Rokkan, Stein: 1967, "Estructuras de división, sistemas de partidos y alineamientos electorales", a Batlle, Albert: 1992, *Diez textos básicos de ciencia política*, Barcelona, Ariel Ciencia Política, pp. 231-273.
- Magre, Jaume i Martínez, Enric: 1998, "La cultura política", a Caminal, Miquel (ed.): *Manual de ciència política*, Tecnos, pp. 263-289.
- Molas, Isidre i Bartomeus, Oriol: 1998, "Estructura de la competència política a Catalunya", *Working Paper*, n. 138, Institut de Ciències Polítiques i Socials.
- Muñoz, Jordi i Tormos, Raül: 2012, "Identitat o càlculs instrumentals? Anàlisi dels factors explicatius del suport a la independència", Col·lecció Papers de Treball, Centre d'Estudis d'Opinió.
- Pardo, Antonio; Ruiz, Miguel Ángel i San Martín, Rafael: 2007, "Cómo ajustar e interpretar modelos multinivel con SPSS". *Psicothema*, vol. 19, n. 2, pp. 308-321.
- Serrano, Ivan: 2010, "La complexitat dels espais sociopolítics de Catalunya: els tres cercles del sobiranisme", *Eines per l'Esquerra Nacional*, n. 11, pp. 33-47, Fundació Josep Irla.
- Torcal Oriente, Mariano: 1992, "Análisis dimensional y estudio de valores: el cambio cultural en España", *Revista Española de Investigaciones Sociológicas*, n. 58, pp. 97-122.
- Tormos, Raül: 2006, *La influència de l'edat en el comportament electoral a Catalunya. Cicle vital o generació?*, Generalitat de Catalunya, Secretaria General de Joventut, Col·lecció Estudis, n. 19.
- Yale, François i Durand, Claire: 2011, "What did quebeckers want? Impact of question wording, constitutional proposal and context on support for sovereignty, 1976-2008", *American Review of Canadian Studies*, 41: 3, pp. 242-258.
- Yang, Yang i Land, Kenneth C.: 2008, "Age-Period-Cohort Analysis of Repeated Cross-Section Surveys: Fixed or Random Effects?", *Sociological Methods and Research*, n. 36, pp. 297-326.
- Yang, Yang i Land, Kenneth C.: 2006, "A Mixed Models Approach to the Age-Period-Cohort Analysis Of Repeated Cross-Section Surveys, With an Application to Data on Trends in Verbal Test Scores", *Sociological Methodology*, n. 36, pp. 75-97



[www.icps.cat](http://www.icps.cat)